

---

# **Traumatismos del Lenguaje – La dislexia y el desarraigo cultural**

Módulo de formación multimedia  
para alumnos, padres y profesores

Manual – Vídeo – Sitio Web



Dyslexia International – Tools and Technologies

---

---

Dyslexia International – Tools and Technologies – D-I-T-T (*Dislexia Internacional – Herramientas y Tecnologías*) es una organización no gubernamental, sin fines de lucro, abierta a la participación de alumnos, padres, profesores, profesionales de la medicina y todos quienes promueven los intereses de los niños con dificultades de aprendizaje.

Las opiniones que se presentan en el manual, vídeo y sitio Web no coinciden necesariamente con las de la Comisión Europea. Las opiniones expuestas en la presente publicación pertenecen a cada uno de los autores que han contribuido a la misma y no reflejan necesariamente la opinión de los demás miembros de D-I-T-T.

Pese a que se ha hecho lo posible para que toda la información ofrecida en esta publicación sea correcta, D-I-T-T no se responsabiliza de las consecuencias que pudieran traer los posibles errores u omisiones contenidos en la misma.

---

Los extractos que se citan son transcripciones del vídeo de la BBC que acompaña al presente manual: *Traumatismos del Lenguaje*, producido originalmente por BBC Education Productions en colaboración con European Children in Crisis.

Las señas del sitio Web, en el que se ofrecen listados actualizados de los distintos recursos y contactos que figuran en este *Módulo de Formación Multimedia*, son: [www.ditt-online.org](http://www.ditt-online.org)

---

### **Traumatismos del Lenguaje – La dislexia y el desarraigo cultural**

Producido con el apoyo de la Comisión Europea y de los trabajadores voluntarios de Levi Strauss & Company de Bruselas.

Publicado por  
Dyslexia International – Tools and Technologies (D-I-T-T) asbl

1 rue Defacqz  
B-1000 Bruselas  
Bélgica

Tel & Fax: +32 2-537 7066  
Sitio Web: [www.ditt-online.org](http://www.ditt-online.org)  
Cuenta bancaria: 310-158 1288-80

Copyright © Dyslexia International – Tools and Technologies, 2002

Coordinadora del proyecto: Judith Sanson

Ilustración de portada ofrecida por Quentin Blake

Diseño de Pauline Key-Kairis

Diseño del sitio Web por Dave Rowan

---

---

# Índice

Prefacio 5  
*Jackie Stewart, OBE, Presidente de Stewart Grand Prix*

Introducción 6  
*Peter Irvine, Representante Adjunto,  
Consejo de Gobernadores de las Escuelas Europeas*

---

## Primera Sección: Comprender la Dislexia

¿Qué es la Dislexia? 8  
*Harry T. Chasty, B.Sc, M.Sc (Psicología), Ph.D, F.R.S.A.*

El Cerebro y la Dislexia 14  
*Professor Dr Dirk Bakker, Ph.D*

El Bilingüismo y los Trastornos Específicos del Aprendizaje 22  
*Professor Dr Ludo Beheydt*

Bilingüismo y Dislexia – La Opinión de un Experto 27  
*A. G. M. P. Cooreman*

Los Niños Desarraigados – El Choque entre Culturas 30  
*Kirsten Thogersen, Ph.D*

---

## Segunda Sección: Afrontar la Dislexia

Salud: El Niño un Todo Indivisible 34  
*Editado por Elizabeth Hocken, SRN, SCM, Higher Dip.HV*

La Dislexia: Señales de Alarma 37  
*Extracto del vídeo de la BBC*

Asesoramiento en Casos de Dislexia 38  
*Gunilla Löfgren Nisser, M.Sc*

La Dislexia contada por un Entendido 43  
*Eric Woehrling, Ph.D*

Lo que pueden hacer los Alumnos 46  
*Recopilación de Rachel Davies, BA*

Lo que pueden hacer los Padres 48  
*Recopilación de Rachel Davies, BA*

Lo que pueden hacer los Profesores 51  
*Pauline Cogan, Dip.Rem.Ed, M.Sc (Neurolingüística)*

Lo que pueden hacer los Colegios 65  
*Miembro de D-I-T-Y*

---

## Tercera Sección: Información Complementaria

Los Derechos del Niño 68  
*Revisado por Susan Cummings*

*En el sitio web de D-I-T-T, [www.ditt-online.org](http://www.ditt-online.org), se ofrece información actualizada sobre los siguientes temas:*

- Recursos y Contactos
  - Información de los Estados Miembros de la UE
-

---

## Agradecimientos

D·I·T·T desea expresar su agradecimiento a sus patrocinadores:

- Pauline Key-Kairis, tipógrafa diseñadora
- Dave Rowan, diseñador del sitio Web

Nuestro agradecimiento especial a:

- BBC Education Productions
- Prof. C.D. Porpodas, *Ph.D, Director de la Unidad de Investigación y Diagnóstico de la Dislexia, Lectura y Ortografía Universidad de Patras*
- P.E. Pagaard, *Consejero de Educación, Ministerio de Educación e Investigación, Dinamarca*
- Robin Salter, *Presidente de la Asociación Europea contra la Dislexia (European Dyslexia Association)*
- los asesores del proyecto:
  - Christina Campbell, *MA, Dip.Sp.Ed, Apoyo a la Enseñanza, Escuela Europea I, Bruselas*
  - Pauline Cogan, *Dip.Rem.Ed, M.Sc (Neurolingüística)*
  - Alan Sayles, *BA, M.Ed, Asesor Educativo*
- el Grupo Consultivo de especialistas que representan a los Estados Miembros
- los profesionales en materia de educación especial de Bruselas
- Elizabeth Hocken, escritora
- Moira Johnston, editora
- Martyn Jones y Françoise Coulon, especialistas audio-visuales
- Claudia Delpero y Petra Zöllner, investigadoras
- a todos los que han participado en este proyecto que han estado siempre dispuestos a ofrecer su ayuda y sin cuya experiencia, generosidad y apoyo colectivo no hubiera sido posible llevarlo a cabo

---

## Prefacio

*Jackie Stewart, OBE, Presidente de Stewart Grand Prix –  
tri-campeón del Gran Premio de Fórmula 1*

Nunca antes se había visto semejante trasiego de personas en Europa por razones profesionales o por mejorar su nivel de vida.

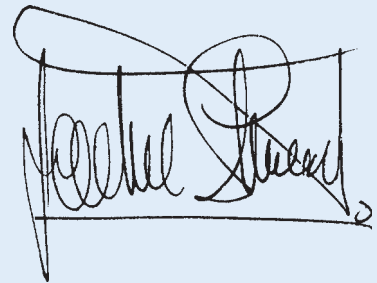
Para algunos el precio ha sido alto – en particular para los niños que sufren una discapacidad del aprendizaje conocida como dislexia.

Para estos chicos, puede resultar imposible adquirir un nuevo idioma, ya que les resulta difícil entender la información que reciben mediante los métodos tradicionales utilizados en los sistemas educativos.

La dislexia puede tener unas consecuencias perniciosas para los jóvenes – puede resultar totalmente frustrante – y puede llegar a destrozar sus vidas.

Yo soy disléxico. He logrado sobrevivir porque siempre he sido capaz de superar el problema. Nunca me ha impedido hacer lo que deseaba.

En cuanto a los jóvenes que padecen dislexia, con la ayuda adecuada, también pueden llegar lejos. A veces incluso más deprisa que los demás....

A handwritten signature in black ink, appearing to read 'Jackie Stewart', with a large, stylized flourish above the name.

Jackie Stewart, OBE

---

## Introducción

Como persona implicada en la administración cotidiana de la educación impartida a niños que crecen en entornos multilingües en diferentes países europeos, siento un gran interés por este *Módulo de Formación Multimedia*. Las Escuelas Europeas, en cuyo funcionamiento participo, son únicas por varias razones – se instauraron en base a un estatuto intergubernamental; siguen un plan de estudios común; conceden títulos de Bachillerato Europeo – pero también comparten algunas características con aquellos colegios en los que se educa a niños que crecen fuera de su país de origen. Este tipo de colegios suelen impartir estudios destinados a preparar a los alumnos para la enseñanza superior y, a menudo, ofrecen cursos en varios idiomas.

Para la mayoría de los niños, vivir en el extranjero y recibir una educación multilingüe representa todo un reto pero, a la larga, resulta beneficioso. Para los niños que tienen dificultades de aprendizaje, así como para sus padres, puede convertirse en una pesadilla, a no ser que dispongan del apoyo de especialistas en el momento adecuado – pero ahí precisamente es donde radica el problema.

A veces las escuelas se hallan en un vacío pedagógico, sin acceso a las fuentes de apoyo ni a la formación del personal docente de que disponen muchos Estados Miembros de la Unión Europea. A veces ni siquiera cuentan con los procedimientos adecuados para el diagnóstico de los trastornos del aprendizaje en el niño.

Inevitablemente, algunos se quedarán en el camino: niños cuyos problemas con el idioma materno se ven acentuados por las exigencias impuestas por el aprendizaje de otro idioma; niños a los que les cuesta seguir adelante, que suspenden uno o más cursos o que incluso abandonan los estudios. El daño ocasionado a estos niños y sus familias puede llegar a ser enorme.

Por todas estas razones agradezco esta iniciativa, ya que sirve para que seamos más conscientes de las dificultades que supone el aprendizaje de idiomas y para que padres y profesores tengan un mejor acceso a las fuentes de información locales y nacionales. El *Módulo de Formación Multimedia* tiene la capacidad necesaria para contribuir significativamente a la formación del profesorado. Quisiera felicitar a todos los padres, profesores y alumnos que han participado, aportando sus propias experiencias, en la producción del *Módulo de Formación Multimedia* creando así más oportunidades para las futuras generaciones.

Peter Irvine  
Representante Adjunto  
Consejo de Gobernadores  
de las Escuelas Europeas

---

# Dyslexia International – Tools and Technologies

reforzando la capacidad para el aprendizaje

*Patrocinadora:*

*Su majestad la Princesa Margaretha de Liechtenstein*

Con el aumento en el número de familias que se trasladan a otros países de la Unión Europea se incrementa también el número de niños con dificultades de aprendizaje/dislexia que requieren una educación de apoyo para poder desarrollar plenamente sus capacidades. Los padres de estos niños no siempre pueden permitirse el lujo de enviarles a colegios privados, dado su elevado coste; las barreras lingüísticas pueden dificultar su integración en las escuelas locales; y los sistemas educativos nacionales de su país de origen ya no pueden ofrecerles apoyo pues han dejado de residir allí.

D-I-T-T intenta recalcar los problemas asociados a los trastornos específicos del aprendizaje/dislexia ante todos los sistemas educativos de los Estados Miembros de la UE. Asimismo, se esfuerza por mejorar la ayuda y los remedios que se ofrecen a los afectados poniendo unas herramientas de evaluación y formación eficaces a disposición de todos los interesados.

Este *Módulo de Formación Multimedia* – manual, vídeo BBC y sitio Web – fué publicado inicialmente por European Children in Crisis (ECIC) en 1998. Los miembros del ECIC que desarrollaron este proyecto han establecido ahora la organización D-I-T-T, organización independiente que se encarga de todo lo relativo al Módulo. Éste se ha diseñado para resaltar los casos de niños con dislexia/trastornos específicos del aprendizaje cuyas familias han cambiado de país de residencia y que se enfrentan al reto que supone el aprendizaje de un nuevo idioma. Su objetivo es ayudar a profesores, padres y a todos los interesados a trabajar juntos para mejorar la calidad de la educación que reciben estos niños y aumentar sus oportunidades.

---

**Este Módulo de Formación Multimedia es un instrumento esencial para la preparación y la formación, en activo, de todos los profesores de escuelas multilingües y multiculturales**

---

## ¿Qué es la Dislexia?

*Harry T. Chasty, B.Sc, M.Sc (Psicología), Ph.D, F.R.S.A, Asesor en Capacidades y Trastornos del Aprendizaje*

---

*'La dislexia es una dificultad con el lenguaje – con las palabras y las letras – por ello, las dificultades más evidentes y persistentes aparecen con la escritura y la lectura, así como con la ortografía y con la memoria, en especial con las secuencias como los días de la semana o los meses del año: la memoria será mala y la organización personal, en casi todos los casos, lo será también'*

*(Vídeo: Dr. Steve Chinn)*

---

*Se invitó al Dr. Harry Chasty a que actuara como coordinador en la Conferencia Consultiva de 1994, Acción contra la Dislexia, celebrada en Bruselas. Se invitaron asimismo a delegaciones de los Ministerios de Educación de los doce Estados Miembros de entonces. La Conferencia fue presidida por Robin Salter, Presidente de la Asociación Europea para la Dislexia (European Dyslexia Association).*

*En el presente artículo, el Dr. Chasty define la dislexia desde una perspectiva anglófona.*

### Introducción

En 1970, el Dr. McDonald Critchley, Presidente de la Federación Mundial de Neurólogos, definió la dislexia como 'una alteración que se manifiesta por la dificultad en el aprendizaje de la lectura (aunque se hayan utilizado métodos de instrucción convencionales, que las condiciones socioculturales hayan sido favorables y que se disponga de una inteligencia adecuada) que depende de dificultades cognoscitivas fundamentales a menudo de carácter constitucional.'

Desde entonces, las investigaciones sobre esta dificultad del aprendizaje han proliferado, centrándose en las 'dificultades cognoscitivas fundamentales' a las que se refirió Critchley, sin llegar a especificarlas. Quienes participan en el proceso de investigación suelen adoptar una perspectiva unidimensional o limitada ya que consideran el ámbito específico de su investigación como la clave del problema. Tanto los padres como los demás interesados que afrontan por primera vez esta materia, deberían adoptar una visión más amplia que incluyera los principales aspectos de las distintas investigaciones realizadas. Sin duda esto permitiría comprender mejor la serie de dificultades que padecen los niños disléxicos y cómo podrían encauzarse estas dificultades para permitir la progresión educativa del niño.

Cuando hablo con los padres sobre la dislexia, suelo utilizar la siguiente analogía: la dislexia es como un extraño animal, algo así como un elefante. Si lo agarramos de la trompa para intentar adivinar lo que es, la imagen que se forma en nuestra mente es muy distinta a la que se hubiera formado de haberlo agarrado por un colmillo, una pata o una oreja. Para reconstruir la imagen completa de este 'animal' llamado dislexia, es importante adoptar un criterio más amplio que incluya todas las causas identificadas en las distintas investigaciones.



## Elementos clave de la dislexia según las investigaciones

Pringle-Morgan, Hinshelwood y Orton en sus primeras investigaciones estudiaron las deficiencias en los movimientos musculares/**visuales y motrices** del niño durante la lectura. Más recientemente, Burt y Schonell, aunque no utilizaron la palabra dislexia, describieron el 'retraso' que sufren ciertos niños en la adquisición de la lectura debido a este tipo de deficiencias. Actualmente, Marion Annett y Georgina Rippon investigan el ámbito de la función cerebral implicada en las dificultades para la lectura.

Las dificultades **fonológicas** que sufren los disléxicos cuando leen, debidas a su incapacidad en la comprensión de los modelos sonoros regulares y recurrentes de nuestro lenguaje, gozan de cierto prestigio y popularidad entre los psicólogos. Vellutino, Bryant, Bradley, Frith, Snowling, Hulme y Hatcher son algunos de los principales investigadores en este campo. El programa de formación fonológica de Hatcher 'Sound Linkage' (Enlaces de Sonidos) se utiliza mucho y es eficaz.

Los niños disléxicos son olvidadizos, lo que afecta significativamente sus aptitudes cotidianas y de aprendizaje. Hay tres formas de aprender por medio de la memoria de trabajo o memoria a corto plazo: utilizando la memoria manual y motriz; utilizando la memoria ocular y visual; y utilizando la memoria auricular y auditiva o memoria fonológica. Las dificultades de funcionamiento de los sistemas de la memoria a corto plazo o **memoria de trabajo** en niños disléxicos han sido estudiadas por Alan Baddeley, Sue Gathercole, Graham Hitch y otros.

Durante los últimos 30 años, han surgido **investigaciones neurológicas** muy significativas del *Harvard Medical School*. Estos estudios fueron iniciados por Norman Geschwind en los años '60. Geschwind identificó las áreas del cerebro implicadas en la especialización lingüística, de importancia capital en el aprendizaje de la lectura. Descubrió que existen diferencias en la asimetría cerebral de los individuos, algunos de los cuales no muestran la habitual especialización lingüística del hemisferio izquierdo. Esta diferencia de organización neurológica les hacía menos eficaces en la adquisición de aptitudes lingüísticas y de lectura. En el proyecto de investigación cerebral de la *Orton Dyslexia Society*, Albert Galaburda profundizó estas ideas y concluyó que, en individuos disléxicos, existe una 'ausencia uniforme de asimetría izquierda-derecha en el área del cerebro implicada en el lenguaje'. Los cambios que observó se debían a que las conexiones celulares que forman la 'estructura' del cerebro seguían una trama que era diferente en términos cualitativos. Señaló que no se debería considerar a los disléxicos como personas con una dificultad para el aprendizaje, sino como personas con una habilidad distinta para el mismo. Además, aportó algunos razonamientos sobre la creatividad que muestran muchos disléxicos. Más recientemente, Rosen y Sherman han precisado estos trabajos, identificando zonas del cerebro que generan dificultades del aprendizaje y en las que se encuentran estructuras cerebrales distintas en individuos disléxicos.

---

*que no se debería considerar a los disléxicos como personas con una dificultad para el aprendizaje, sino como personas con una habilidad distinta para el mismo*

---

En Europa, Dirk Bakker también investigó porqué los individuos disléxicos son incapaces de establecer la habitual 'asimetría funcional' izquierda-derecha del cerebro. Señaló el hecho de que al aprender a leer, en una primera fase, es necesario el procesamiento visual de las palabras como formas por parte del hemisferio derecho. En una fase ulterior, es necesario el procesamiento de símbolos fónicos por el hemisferio izquierdo. Es posible que los niños que no han desarrollado una 'asimetría funcional' adecuada utilicen estrategias basadas, unas veces, en la memoria visual del hemisferio derecho, y otras, en la verbal/fonológica del hemisferio izquierdo de manera invariable e ineficaz para la lectura. Bakker desarrolló un programa de formación para facilitar un uso más eficaz de las estrategias más adecuadas.

En la dislexia, la **velocidad de procesamiento de la información** también se ve afectada. Trabajos posteriores de Livingstone, en asociación con el equipo de investigaciones neurológicas de Harvard, establecieron que las anomalías neuro-anatómicas (estructuras nerviosas) observadas en la ruta magnocelular que conecta el ojo con el cortex visual hacen que el individuo disléxico procese adecuadamente la información que se presenta lentamente, pero el procesamiento de la información visual rápida es mucho menos eficaz.. Tallal mostró que la ineficacia en el procesamiento de la información auditiva era comparable al de la visual. Aparecen, por lo tanto, una serie de razonamientos neurológicos que explican las dificultades de percepción auditiva y visual que presentan los disléxicos así como el ritmo de trabajo en clase, por lo general, más lento.

Los padres siempre han observado que sus hijos disléxicos padecen las mismas dificultades en el aprendizaje de la lectura que sufrieron ellos mismos cuando iban a la escuela. La dislexia parecía que era un problema **genético**. Las investigaciones de Lubs apuntaron hacia el cromosoma 6, mientras que los trabajos posteriores de Smith indicaban que la zona problemática era el cromosoma 15. La dislexia, por lo tanto, afecta a familias enteras y no conoce límites de clase social, credo o nacionalidad. La dislexia obstaculiza el aprendizaje de los niños en todos los sistemas educativos de los Estados Miembros de la Unión Europea. Sus efectos sobre la educación pueden verse agravados significativamente por el traslado de la familia a otro país ya que pueden crearse situaciones de inestabilidad educativa **bilingüe** o multilingüe a menudo difíciles de superar.

---

*'Era muy frustrante. No podía leer una frase correctamente – no la entendía'*

*(Vídeo: Elena del Arbol)*

---

Los trastornos específicos del aprendizaje/dislexia son **evolutivos** ya que el tipo de dificultad detectada va cambiando a medida que el niño se hace mayor. A los 18 meses, un niño puede presentar dificultades en el control motriz al andar. A los 24 meses, puede observarse una gran lentitud en la adquisición del habla. A los tres años, persistirá una cierta falta de coordinación y dificultades en la reproducción de determinados sonidos o en la secuenciación ordenada de sonidos para pronunciar palabras multisilábicas más largas. A los seis años, el niño puede presentar cierta dificultad para recordar y reconocer palabras al leer. Al concentrarse en el reconocimiento de las palabras puede tener dificultades para retener el significado de lo que ha leído, por lo que tendrá que leer un texto dos o tres veces para lograr el mismo nivel de comprensión que obtienen otros niños con una sola lectura.

Naturalmente, dadas estas circunstancias, el niño disléxico tendrá menos tendencia a leer por placer y no desarrollará una lectura fluida.

Las dificultades motrices, que se mencionaron anteriormente, pueden limitar el control del lápiz durante la escritura y ser la causa de las dificultades en la memorización de formas y sonidos que limitarán la capacidad de reproducción de la palabra escrita mediante la ortografía. La expresión escrita de las ideas a menudo está inhibida, restringida y tan sujeta a los errores que resulta difícil entender lo que desea expresar el niño. La escritura del alumno disléxico no refleja adecuadamente sus conocimientos o pensamientos subyacentes pero, con demasiada frecuencia, tanto profesores como compañeros juzgarán al niño disléxico por lo que escribe.

Aunque la capacidad de reconocimiento de las palabras suele mejorar mucho hacia el final del proceso educativo, la comprensión y la expresión escrita y la capacidad subyacente de organización y de planificación, tan necesaria para progresar en los estudios, pueden seguir planteando serias dificultades.

Los problemas que padecen los alumnos disléxicos con los programas de estudios no se limitan exclusivamente al aprendizaje de la lectura y la escritura. Puede haber dificultades cognitivas subyacentes con los **números**. El 70% de los alumnos disléxicos tienen dificultades con el cálculo mental y escrito así como con el razonamiento matemático. Los estudios de Steve Chinn en el Reino Unido y de Mahesh Sharma en los EE. UU. han permitido establecer unas formas de enseñanza adecuadas, utilizando métodos multisensoriales estructurados, que permiten a los disléxicos adquirir mejores aptitudes con los números y las matemáticas.

A menudo, los alumnos disléxicos se sienten deprimidos por sus fracasos y son muy conscientes de las dificultades que tienen en el aula. El ambiente en clase puede resultar muy angustiante para ellos y si no reciben el debido respeto y la enseñanza especial requerida pueden alborotarse y mostrar problemas de **comportamiento** que complican aún más sus dificultades de aprendizaje.

Al describir los efectos evolutivos de la dislexia, se corre el riesgo de que los padres, preocupados, utilicen las descripciones anteriores como una lista de síntomas para ver cuántos de estos factores están presentes en su hijo. Se debe destacar que, aunque en algunos niños se detectarán todos los puntos anteriormente señalados, en otros no ocurrirá así. Los alumnos levemente afectados podrán presentar sólo una o dos de las dificultades que se han descrito y a pesar de ello ser capaces de seguir el programa escolar adecuadamente. No hay una guía fácil e infalible para evaluar la gravedad de las dificultades disléxicas de un alumno ni para prever el momento en que sufrirá los fracasos siempre latentes en una dislexia.

En mi opinión existen distintos **tipos de dislexia**, auditiva-fonológica (que afecta el oído y el sonido), visual-motriz (que afecta la vista y el movimiento) y una combinación de ambas. Comparto la opinión de muchos expertos que dicen que al aportar una ayuda especial y adecuada a un alumno disléxico se debe tener en cuenta las dificultades cognitivas subyacentes que generan sus necesidades especiales.

---

*La escritura del alumno disléxico no refleja adecuadamente sus conocimientos o pensamientos subyacentes pero, con demasiada frecuencia, tanto profesores como compañeros juzgarán al niño disléxico por lo que escribe*

---



---

*'La dislexia no es una enfermedad. Es un trastorno del aprendizaje que dificulta todo contacto con el lenguaje, sobre todo el escrito. Se sabe ahora que se trata de un trastorno genético que el disléxico hereda de sus antepasados'*

*(Extracto del vídeo)*

---

En 1994, el Ministerio de Educación del Reino Unido publicó un manual detallado para evaluar y administrar este tipo de necesidades específicas, incluida la dislexia, titulado *Code of Practice*. En el capítulo titulado '*Specific Learning Difficulties (for example Dyslexia)*', en el párrafo 3.60, se ofrece una descripción muy útil:

'Algunos niños pueden tener serias dificultades con la lectura, escritura, ortografía o manipulación de números, que no son indicativas de sus capacidades reales. Pueden adquirir rápidamente aptitudes en algunas asignaturas y mostrar una gran aptitud para la comunicación oral y sin embargo seguir topando con las mismas dificultades a la hora de adquirir aptitudes para la lectura y las matemáticas. Estos niños pueden terminar sintiéndose profundamente frustrados y también presentar dificultades emocionales o del comportamiento.'

Se aconseja en el párrafo 3.62 (iii) que, al identificar la naturaleza de las dificultades que padece el niño, las autoridades educativas locales deberían identificar las dificultades cognitivas subyacentes antes mencionadas: 'torpeza, dificultades significativas en la secuenciación o en la percepción visual, deficiencias en la memoria de trabajo o retrasos significativos en el funcionamiento del lenguaje.'

Esto se parece mucho a la descripción de las dificultades específicas del aprendizaje/dislexia que presenté en 1989 en la Conferencia '*Meeting Points*' de la *British Dyslexia Association*, y que se publicó posteriormente en un estudio titulado '*Meeting the Challenge of Specific Learning Difficulties*' en el libro '*Children's Difficulties in Reading, Writing and Spelling*' de Pumfrey y Elliott: 'Las dificultades específicas del aprendizaje/dislexia son dificultades de organización o aprendizaje que limitan la capacidad del alumno para el procesamiento de información, el control motriz fino y la memoria de trabajo, provocando trastornos en el habla, la lectura, la ortografía, la caligrafía, la expresión escrita (redacciones), las matemáticas y el comportamiento.' Esta descripción de la dislexia fue aceptada como base adecuada para los futuros trabajos de investigación del grupo 'Action for Dyslexia' que se reunió en el Parlamento Europeo en 1994 y donde estuvieron representados todos los Estados Miembros.

**La respuesta** debe ser una evaluación completa y detallada que permita identificar las capacidades y dificultades de aprendizaje del alumno disléxico, sus aptitudes para el procesamiento de información relacionada con el control motriz fino, su memoria auditiva, visual y motriz a corto plazo, sus capacidades visuales perceptivas y fonológicas y sus logros en las aptitudes escolares elementales como el habla, la lectura, la ortografía, la escritura, las matemáticas y por último las aptitudes sociales y del comportamiento. De esta manera se podrá elaborar un programa completo y eficaz que forme parte de un plan hecho a la medida del niño y puesto en práctica por un profesor especializado con la debida formación.

Con el **vídeo de formación**, de unos 30 minutos de duración, que forma parte de este *Módulo multimedia*, se pretende informar a padres y profesores sobre las consecuencias de la dislexia y las medidas a tomar para ayudar a los niños que la padecen. Se trata de niños que pueden aprender y aprenden, pero de una manera

---

*Si su método de enseñar no funciona con el niño disléxico ¿no podría adaptarlo a la forma de aprender que tiene él?*

---

distinta. Si su método de enseñar no funciona con el niño disléxico ¿no podría adaptarlo a la forma de aprender que tiene él? De esta manera tendrá más posibilidades de desarrollar su capacidad de aprendizaje y podrá adquirir una mayor competencia lingüística y matemática que le permitirá participar más plenamente en la sociedad de su país y de toda la Unión Europea.

## El Cerebro y la Dislexia

*Profesor Dr. Dirk Bakker, Ph.D,*

*Profesor-Eméritus, Free University, Amsterdam; Director, European Graduate School of Child Neuropsychology*

*A continuación se ofrece una versión resumida del texto original de Dirk J. Bakker: 'Dokteren aan dyslexie' – de E. van Aarle y K. Henneman (Editores), Dyslexie '92 (pgs. 159-170); Amsterdam/Lisse, Países Bajos: Swets & Zeitlinger, 1993. Todas las referencias se hallan listadas en la versión original. Traducción de Peter Arthern, OBE.*

### Introducción

Hablar de dislexia es hablar del proceso de la lectura. La lectura es un comportamiento cognoscitivo y por lo tanto se trata de una acción realizada por el cerebro.

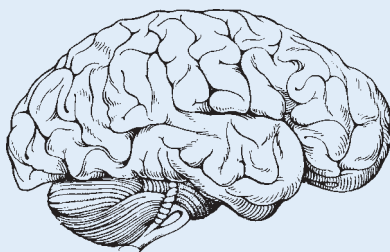
¿Pero a qué nos referimos con esa 'acción'? Recientemente, se ha prestado mucha atención a la morfología y al funcionamiento del cerebro en individuos disléxicos.

A continuación se ofrece un estudio de los planteamientos científicos sobre la dislexia basado en mis propios conocimientos. Se trata de un campo difícil de condensar en un artículo tan corto, por ello sólo he incluido información que espero resulte útil para los lectores de este manual.

Si tomamos el cerebro como punto de partida, se nos plantean una serie de preguntas:

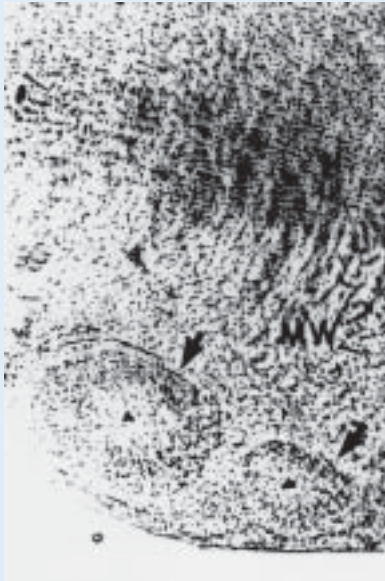
- 1 ¿Qué particularidades tiene el cerebro disléxico?
- 2 ¿Cuál es el origen de estas particularidades?
- 3 ¿Cómo se manifiestan dichas particularidades?
- 4 ¿Qué tipo de intervención es la más adecuada?

### El Cerebro



*El hemisferio cerebral derecho*

El cerebro lo componen miles de millones de células nerviosas, o neuronas, que comunican entre sí a lo largo de una ruta electroquímica. Aunque el cerebro funciona como una única entidad, existen subestructuras y subsistemas. El cerebro se divide en dos hemisferios, izquierdo y derecho, que están conectados por el 'cuerpo calloso.' En la mayor parte de las personas, el lado izquierdo se encarga de la percepción y producción del lenguaje, mientras que el hemisferio derecho desempeña un papel importante en todo lo relacionado con la información visual y espacial (visión y evaluación de la información espacial). Cada hemisferio dispone de un cortex o corteza que envuelve a una sustancia blanquecina. El cortex contiene esencialmente el cuerpo de las células nerviosas; la sustancia blanquecina contiene las conexiones.



*Ectopias (señaladas por las flechas)*

Las células del cortex migran desde zonas más profundas del mismo en el curso del desarrollo prenatal. No todas las células llegarán necesariamente a su destino final; durante la migración, pueden reunirse en agrupaciones. Estos grupos de células 'mal implantadas' se llaman **ectopias**.

El cortex de cada hemisferio se divide en cuatro áreas funcionales: los lóbulos frontal, parietal, temporal y occipital. Todas estas áreas participan en esa compleja actividad que es la lectura, sobre todo el área temporal y occipital y la zona de transición entre ambas, el lóbulo parietal.

Las células nerviosas comunican entre sí mediante una reacción electroquímica. Esta actividad eléctrica puede medirse fuera del cerebro por medio de un electroencefalograma (EEG) y otras técnicas derivadas.

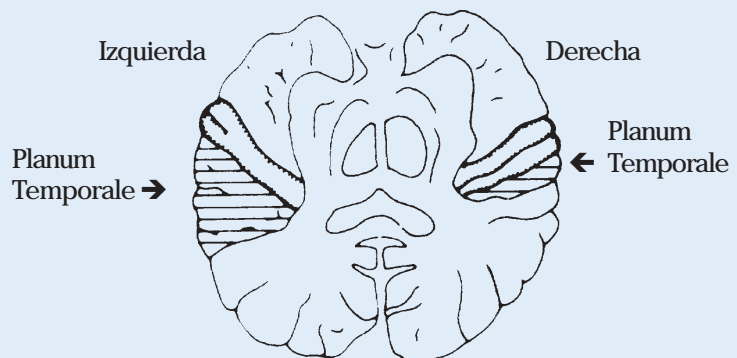
**Pregunta 1:**  
**¿Qué particularidades tiene el cerebro disléxico?**

A pesar de las extensas investigaciones científicas realizadas, nos encontramos con más preguntas que respuestas. Las recientes investigaciones han arrojado un poco de luz sobre esta cuestión, pero se debe distinguir entre las respuestas relativas a la estructura o anatomía del cerebro y las relativas a su fisiología o funcionamiento.

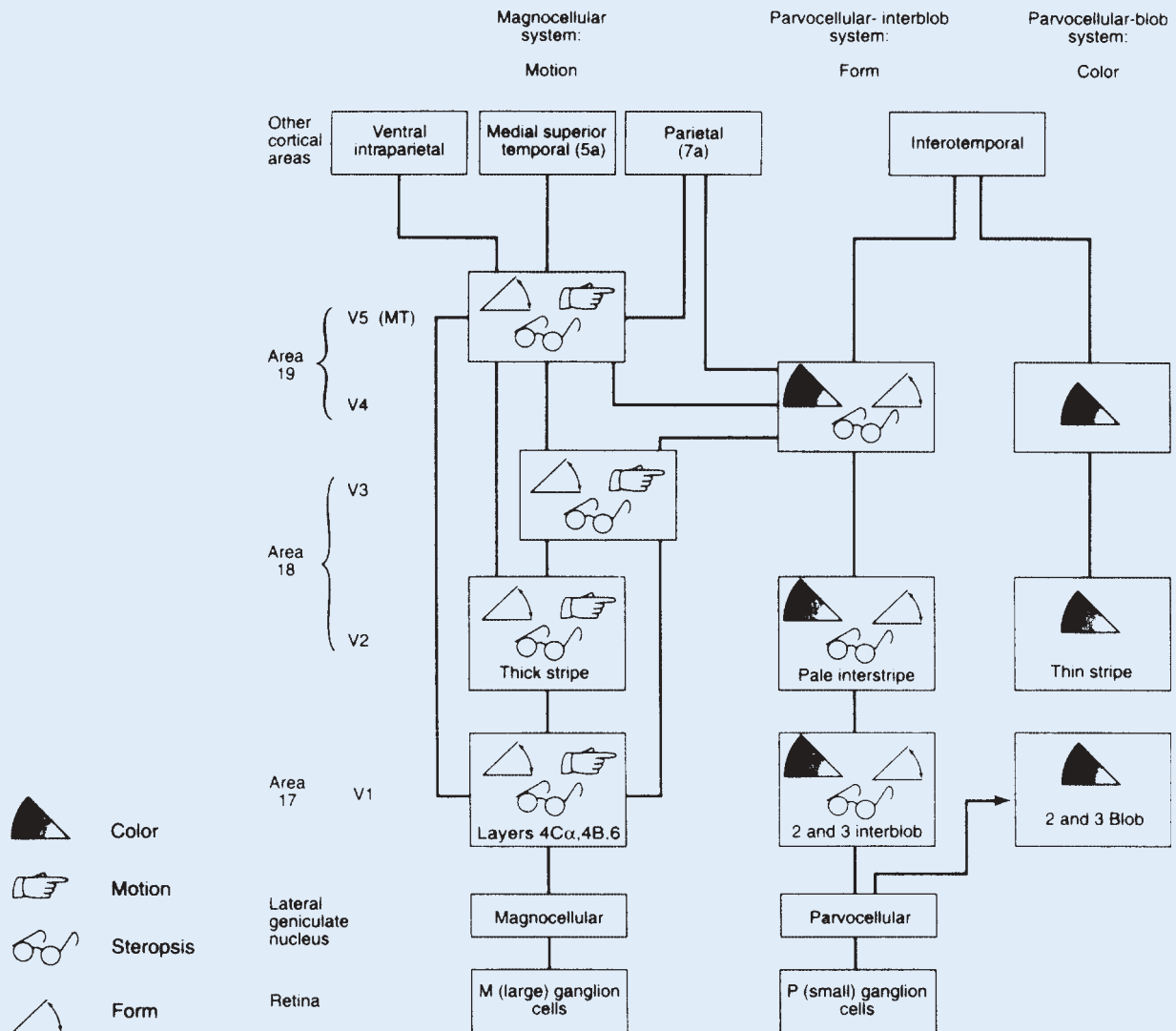
*Pregunta 1.1: ¿Diferencias anatómicas?*

**Desde un punto de vista anatómico ¿qué particularidad tiene el cerebro disléxico?**

- Durante el programa de investigación anatómica de la Universidad de Harvard, se encontraron células ectópicas en todos los cerebros disléxicos que se examinaron. Se encontraron células ectópicas en distintas áreas del cerebro, pero en particular en el lóbulo temporal y frontal izquierdo, es decir, en las áreas fundamentales para el lenguaje.



*Planum temporale (en individuos no disléxicos)*



*Sistemas parvocelular y magnocelular de: E.R. Kandel, J.H. Schwartz y T.M. Jessel, Principles of Neural Science, 1991, Elsevier Press, Nueva York, EE.UU.*

- Otros investigadores han indicado que el tejido del 'planum temporale' muestra una simetría en el cerebro disléxico que no aparece en la mayoría de los cerebros no disléxicos.
- En el cerebro disléxico, las células del sistema magnocelular son más pequeñas de lo normal. Es como si dos sistemas principales participaran en la percepción visual, el sistema magnocelular y el parvocelular. El sistema parvocelular está adaptado para percibir las formas y el color mientras que el magnocelular lo está para percibir el movimiento. El sistema magnocelular desempeña un papel destacado en la percepción de los cambios rápidos de imagen que ocurren en la lectura. Cuando este sistema no funciona adecuadamente, surgen dificultades con la lectura.

Este resumen de descubrimientos anatómicos suscita dos preguntas y algunas observaciones:



*¿Se ha demostrado que la dislexia está causada por sutiles alteraciones anatómicas del cerebro?*

No se ha establecido una relación causal. Se sabe que la ubicación incorrecta de determinadas células se produce en varias patologías neurológicas y que este tipo de anomalía no es específica de la dislexia. Esto, sin embargo, no altera el hecho de que algunos investigadores hayan mostrado consistentemente que la dislexia tiene alguna relación con las sutiles alteraciones del cerebro en áreas imprescindibles para el aprendizaje del lenguaje y de la lectura.

*¿Qué incidencia tienen las células ectópicas en la aparición de un planum temporale derecho excesivamente desarrollado, y qué relación tiene con las deficiencias del sistema magno celular?*

Hasta la fecha, no se han encontrado respuestas satisfactorias.

*Pregunta 1.2: ¿Particularidades fisiológicas?*

La neurofisiología y la neuropsicología utilizan mucho el electroencefalograma (EEG) y técnicas derivadas. También utilizan la Tomografía de Emisión de Positrones (*Positron Emission Tomography* (PET)): se introduce glucosa u otra sustancia química en la corriente sanguínea mientras se realiza una determinada tarea; la sustancia química que se ha introducido, a la que se ha hecho radioactiva durante un breve lapso de tiempo, es absorbida más intensamente por las áreas del cerebro más activas durante la lectura.

A menudo, se utiliza la tomografía en los exámenes realizados a individuos con síntomas manifiestos de dislexia. Las tecnologías modernas permiten visualizar la actividad de todo el cortex mientras el individuo lee. Actualmente, en los Países Bajos, se están realizando investigaciones sobre la lectura normal y la que sufre alteraciones. La utilización de la electrofisiología en individuos con distintos niveles de aptitud para la lectura ha mostrado que:

- al leer, el principiante muestra actividad en el hemisferio derecho del cerebro
- el lector avanzado activa su hemisferio izquierdo, y
- el disléxico muestra una variación inusual en la distribución de la actividad cerebral.

Una teoría viene a sugerir que existe un modelo neuronal interactivo y dinámico que permite el reconocimiento de las letras y las palabras. Las características de cada letra son detectadas por las células nerviosas del cerebro, que, por ejemplo, pueden reconocer una 'línea desde la parte inferior izquierda hasta la parte superior derecha, línea desde la parte inferior derecha hasta la parte superior izquierda.' En base a esta información, transmitida por otras células, se reconoce la letra 'A'. El barrido realizado para detectar las características de una letra y la identificación de la misma se presentan como potenciales eléctricos que tienen una determinada frecuencia y amplitud y que se extinguen tras un cierto lapso de tiempo. Si se presentan las letras rápidamente, como ocurre en la lectura, puede ser que el procesamiento de una letra no haya terminado aún cuando comienza el procesamiento

de otra. Se puede demostrar matemáticamente que los potenciales pueden alcanzar proporciones caóticas, anulándose los unos a los otros, impidiendo la detección de algunas letras al leer. Estos problemas ocurren frecuentemente en los individuos disléxicos. Una explicación que puede darse de este caos electrofisiológico es que hay una carencia de células apropiadas en el lugar correcto lo que impediría la asimilación de grandes cantidades de información.

Así pues, a la pregunta ¿qué particularidades tiene el cerebro disléxico? no podemos responder de manera concluyente.

## **Pregunta 2:** **¿Cuál es el origen de estas particularidades?**

De tener alguna particularidad el cerebro disléxico ¿cuál es su origen?

Aquí debemos distinguir entre las posibles razones internas (relacionadas con las características físicas de la persona) y las externas o ambientales.

### *Causas Internas*

Se ha llegado a sugerir que el exceso de testosterona en el feto, o una excesiva sensibilidad a la misma, podrían ser las causas de la formación de células ectópicas y del tamaño tan característico del planum temporale del cerebro disléxico. La testosterona es una hormona masculina y se sabe que la dislexia es más frecuente entre los chicos que entre las chicas. La testosterona podría tener un efecto negativo tanto sobre el sistema inmunitario como sobre el crecimiento del cerebro, en particular sobre el hemisferio izquierdo. En el ratón negro de Nueva Zelanda, un animal que nace con un sistema inmunitario defectuoso, se encuentran efectivamente células ectópicas en el cerebro. Es posible que exista una relación entre las enfermedades debidas a defectos en el sistema inmunitario, como pueden ser las alergias, el asma, la diabetes etc., y la dislexia. De existir una relación entre el sistema inmunitario, la presencia de células ectópicas y la dislexia, dicha relación aún no ha podido ser explicada.

Resumiendo, es posible que exista una relación entre el funcionamiento del sistema inmunitario y la aparición de células ectópicas, e incluso entre estos dos elementos y la dislexia.

### *Causas externas*

La calidad funcional del cerebro no la determinan exclusivamente los genes. El entorno puede mejorar o empeorar la estructura y la función del cerebro. Cuando hablamos del entorno, nos referimos a los elementos físico-químicos, fisiológicos, psicológicos y sociales que nos rodean. El útero es el primer entorno del niño, la familia y la escuela son entornos para el aprendizaje, y se sabe que tienen efectos significativos sobre el cerebro. Es posible que las alteraciones en la estructura y función del cerebro no las causen tanto los genes defectuosos como las influencias negativas del entorno.

La simetría alterada del *planum temporale* puede aparecer en las últimas fases del embarazo o en las primeras fases de la infancia. Durante estos periodos de la vida del niño, se produce una selección de células nerviosas. Millones de células mueren mientras las restantes crecen hasta llegar a su madurez. Esto puede deberse a alguna causa externa. Se sabe que los factores ambientales, incluso dentro del útero, actúan sobre algunas estructuras nerviosas.

Pese a todo, el entorno y en particular determinadas situaciones de aprendizaje, aportan efectos positivos que pueden aprovecharse para fines terapéuticos.

### **Pregunta 3:** **¿Cómo se manifiestan dichas particularidades?**

A lo largo de los años, las investigaciones científicas sobre las manifestaciones de la dislexia han cambiado de enfoque. Hace unos treinta años, se prestaba mucha atención a las particularidades oculares y motrices, que se pensaba estaban relacionadas con la dislexia. Poco después se realizaron investigaciones exhaustivas sobre la llamada integración intersensorial: cuando leemos una palabra en voz alta, ¿la percibimos visualmente antes de pronunciarla? La cuestión que se planteaba era si los niños disléxicos tenían dificultades especiales con la integración visuoauditiva. Dado que la palabra escrita se ordena en el espacio y la palabra hablada se ordena en el tiempo, también se examinó la integración espacio-temporal. Posteriormente se pensó que el problema central de la dislexia era el procesamiento de la información verbal; en este caso poco importa si la información se ordena en el espacio o en el tiempo.

En la actualidad, las investigaciones se han centrado en la relación existente entre el lenguaje hablado y el escrito. Se intenta comprender la naturaleza y la calidad del análisis fonema-grafema (pronunciación-escritura) y la automatización del acoplamiento fonético y ortográfico durante la lectura.

Al considerar las teorías actuales sobre la conciencia del lenguaje, se puede incluso decir que hoy en día hemos 'ido más allá del lenguaje'. ¿Qué quiere decir conciencia del lenguaje? Consideremos la palabra 'autopista'. Un disléxico podrá pronunciar esta palabra como cualquier otro pero el no disléxico, si se lo piensa un poco, será consciente de que esa palabra está compuesta por dos grupos de letras reconocibles, 'auto' y 'pista'. La cuestión es si el disléxico también posee esta conciencia del lenguaje.

Hay otras preguntas sin respuesta. Por ejemplo: ¿Los disléxicos entienden correctamente el mensaje que transmite un texto? ¿Entienden lo que leen? ¿Los disléxicos se enfrentan todos a los mismos problemas o hay disléxicos y disléxicos? En otras palabras, ¿la dislexia es un fenómeno homogéneo o heterogéneo?

En mi opinión, hay distintos tipos de dislexia, y requieren distintos tipos de tratamiento.

## Comportamientos Disléticos

### Comportamientos disléticos en edades tempranas y periodos posteriores

Las investigaciones apuntan a que la dislexia se acompaña a veces de problemas sociales y emocionales. La dislexia y las dificultades de aprendizaje, en general, pueden ser causa de inseguridad emocional y aislamiento social. No está de más definir estos conceptos formulando preguntas como: ¿Cuántos amigos tienen? ¿Que perspectivas profesionales tienen? ¿Qué estado de ánimo suelen mostrar? Si sienten molestias físicas ¿Cuáles son? ¿Qué resultados obtienen en la enseñanza superior?

### Pregunta 4: ¿Qué tipo de intervención es la más adecuada?

Antes de poder calificar a un tratamiento como tal, debe demostrarse su eficacia. Se debe indicar claramente cuáles son los efectos positivos de un tratamiento y señalar sus limitaciones. Si, tras utilizar por primera vez un tratamiento, el niño muestra progresos en la lectura y la ortografía, esto no significa necesariamente que el tratamiento haya funcionado. Se requieren muchas investigaciones antes de que un tratamiento pueda considerarse como tal.

La naturaleza de un tratamiento, la intervención y la prevención se determinarán, en gran medida, por las teorías y las investigaciones realizadas hasta la fecha. Por ejemplo, si se demostrase que la testosterona desempeña un papel en la aparición de la dislexia durante el periodo prenatal, la prevención sería el camino a seguir.

En el supuesto de que se pudiera influir sobre el cerebro con un tratamiento, hay varias formas de proceder. Por ejemplo, de haber desarrollado y probado un modelo basado tanto en la relación entre los procesos de lectura y aprendizaje como en el control de los hemisferios, podríamos – dado que sabemos que el cerebro responde a estímulos – intentar que el otro hemisferio participase más en los procesos de lectura y de aprendizaje.

En los colegios que imparten clases a niños disléticos, parece que los profesores que trabajan de manera más competente son los que tienen una actitud más receptiva respecto a las nuevas investigaciones científicas. Dado que aumenta el número de alumnos con necesidades educativas especiales en las escuelas corrientes, los profesores se ven en la obligación de trabajar aplicando las políticas de integración vigentes. En mi opinión, se deberían adoptar las siguientes premisas para que esta integración fuera un éxito:

- Los profesores de la enseñanza normal o especial deberían conocer mejor y estar más familiarizados con las investigaciones en materia de trastornos del aprendizaje y de dislexia. Deberían ser capaces de reconocer un caso de dislexia y saber a quién dirigirse. Esto es válido tanto para los

---

*Los profesores de la enseñanza normal o especial deberían conocer mejor y estar más familiarizados con las investigaciones en materia de trastornos del aprendizaje y de dislexia. Deberían ser capaces de reconocer un caso de dislexia y saber a quién dirigirse. Esto es válido tanto para los profesores de enseñanza primaria y secundaria como para los de la enseñanza superior*

---

profesores de enseñanza primaria y secundaria como para los de la enseñanza superior.

- Cada colegio o grupo escolar debería contar con un especialista, por ejemplo, un psicopedagogo, que se responsabilice del diagnóstico de una dislexia, de señalar el tipo y el tratamiento a seguir. Para ello se requieren amplios conocimientos y aptitudes específicas. El especialista tiene que saber evaluar sus observaciones de forma crítica y comunicarlas a otros. Debe ser capaz de distinguir los hechos realmente probados de las verdades a medias. También debe ser capaz de transmitir la información en sentido horizontal hacia el profesor y en sentido vertical hacia una institución u organismo científico especializado donde dispondrán de los resultados de las investigaciones más recientes. Se podrían discutir los distintos casos con esta institución y remitirle los casos más difíciles para su posible tratamiento. El especialista también debería estar familiarizado con los resultados de otras investigaciones y los tratamientos derivados de las mismas.

Si se siguiera este modelo de acción, se establecería un contacto directo entre el educador en el colegio y la institución científica especializada. El especialista en plantilla, que serviría de enlace con la institución científica especializada externa, debería ser un psicopedagogo con experiencia en esta materia o un profesor de educación especial con las debidas cualificaciones.

Otra posibilidad sería que la escuela recurriera a un especialista externo, por ejemplo, que perteneciera a un equipo especializado dependiente de las autoridades educativas locales. Los profesores de la escuela actuarían con el equipo especializado y mantendrían el contacto con la institución científica para estar al corriente de las últimas investigaciones, poder consultarle y remitirle algunos casos.

# El Bilingüismo y los Trastornos Específicos del Aprendizaje

*Profesor Dr. Ludo Beheydt, Profesor de Lingüística Neerlandesa, Université Catholique de Louvain, Louvain-la-Neuve, Bélgica*

*El Profesor Beheydt estudia cómo la adquisición de un nuevo idioma afecta al niño con trastornos específicos del aprendizaje, los procesos que intervienen y lo importante que es que los padres entiendan plenamente la carga que representa para algunos niños disléxicos la imposición del bilingüismo mediante la **enseñanza de inmersión**.*

*Algunos alumnos disléxicos pueden aprender y aprenden un segundo e incluso un tercer idioma con éxito pero dentro de unos límites. Esto puede conseguirse con la ayuda de profesores cualificados que utilicen las estrategias educativas estructuradas más adecuadas y adaptadas a la forma de aprender de cada niño.*

## Definición

---

*‘Ya estamos viviendo en una sociedad multilingüe. Se necesita más de un idioma en Europa para sobrevivir porque cada vez hay más personas que cambian de lugar donde vivir, y de idioma en que hablar’*

*(Vídeo: Profesor Dr. Ludo Beheydt)*

---

El bilingüismo no es un concepto absoluto. El bilingüe perfecto, que domine perfectamente los dos idiomas como si de un nativo se tratara, apenas existe. Es más correcto considerar el bilingüismo como una continuidad y definirlo de la siguiente manera: ‘capacidad de comunicar en dos idiomas con cierta facilidad y en cualquier situación ordinaria’. Huelga decir que, en términos lingüísticos, se exigirá un mayor dominio de los dos idiomas en el adulto bilingüe que en el niño. También puede resultar útil distinguir entre el bilingüismo entendido como ‘aptitudes comunicativas interpersonales básicas’ (BICS, Cummins) y el bilingüismo entendido como ‘dominio cognoscitivo académico del lenguaje’ (CALP, Cummins), necesario para la expresión adecuada de ideas abstractas.

El bilingüismo, y más específicamente el bilingüismo precoz, se considera por lo general como una ventaja para el niño. En Europa, se reconoce cada vez más como una necesidad social que debería fomentarse desde el nacimiento. La necesidad de adquirir un segundo idioma con el fin de estar mejor preparado frente a los retos que plantea una Europa unida y libre de fronteras ha llevado a las clases dirigentes a recomendar la generalización de la enseñanza bilingüe precoz.

El elemento clave que ha llevado a favorecer la educación bilingüe precoz son las investigaciones que demostraban que los niños con una inteligencia media adquirirían un segundo idioma con relativa facilidad. Cuanto antes se comenzara la educación bilingüe, más probabilidades había de que el niño se convirtiera en bilingüe perfecto, capaz de pasar de un idioma a otro con facilidad y sin esfuerzo aparente.

## Bilingüismo e Inteligencia

Frente a estos hechos, algunos de los argumentos esgrimidos en contra del bilingüismo perdieron su credibilidad. Los primeros estudios advertían de las consecuencias negativas del bilingüismo precoz sobre la evolución cognoscitiva. Se pensaba que la energía intelectual necesaria para el aprendizaje de un segundo idioma se utilizaba en detrimento de otras actividades como las matemáticas o el pensamiento lógico.

Esto condujo a la *teoría del equilibrio* que defendía que el dominio de un idioma sólo podía conseguirse a expensas del otro idioma, ya que la exposición a un segundo idioma desde una edad temprana impediría el proceso de 'fijación' del primer idioma.

Las investigaciones más recientes sobre la relación entre el funcionamiento cognoscitivo y el bilingüismo han debilitado esta teoría. Se piensa ahora que el cambio continuo de idioma es un ejercicio cognoscitivo muy fructuoso para el niño con dotes intelectuales. Puede generar una mayor flexibilidad cognoscitiva y por ello mejorar la inteligencia.

W.E. Lambert (1990) comprobó que 'entre un grupo de jóvenes cuidadosamente seleccionados en Montreal, los bilingües obtenían puntuaciones significativamente más altas que los monolingües en pruebas de inteligencia tanto verbales como no verbales' (1990:211). Estos resultados deben interpretarse con prudencia, ya que los niños estudiados formaban parte de un prestigioso proyecto de inmersión lingüística total. Todos los niños que encontraron dificultades a causa del carácter bilingüe del proyecto lo abandonaron. Por lo tanto, en este caso, los resultados de Lambert sólo demostraron que la educación bilingüe era una ventaja suplementaria para los niños con buenas aptitudes para el aprendizaje de idiomas.

Para muchos niños, **la educación por inmersión en un segundo idioma** resulta ser una carga demasiado pesada. De hecho, los efectos positivos del bilingüismo sobre la inteligencia sólo los notan los que tienen al menos una inteligencia media, según la *teoría del umbral* de Cummins y Swain. Según su opinión, por debajo de un cierto umbral, más que mejorar la función cognoscitiva, el bilingüismo puede ser una experiencia desastrosa para el niño.

El llegar a ser bilingüe requiere un esfuerzo cognoscitivo suplementario por parte del niño. El niño monolingüe comienza el proceso de adquisición seleccionando segmentos, de entre todos los sonidos que oye, que corresponden a distintas palabras. Al descifrar el código que es el lenguaje, el niño consigue relacionar series de sonidos con los conceptos correspondientes, por ejemplo, la palabra 'libro' con el concepto 'libro', que a su vez se refiere a objetos que difieren mucho de forma, tamaño y calidad. Esta tarea obliga al niño a discriminar entre los distintos sonidos de las palabras (discriminación auditiva) y luego a tener la capacidad cognoscitiva de relacionar palabras y conceptos (Esquema 1).

Se trata de una tarea compleja que no todos los niños pueden realizar al mismo ritmo. La rapidez es uno de los problemas fundamentales a los que se enfrentan los niños que padecen trastornos específicos del aprendizaje. La dislexia se ha descrito

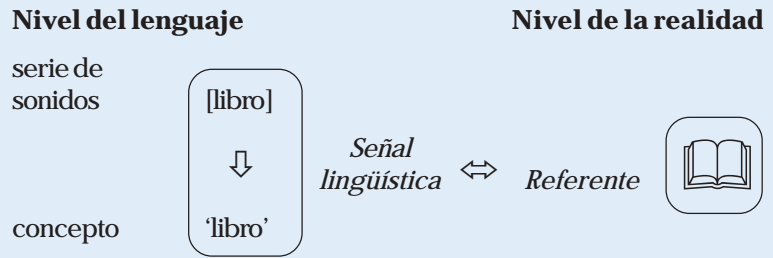
---

*'Tienen dificultades para absorber las secuencias regulares del lenguaje... cuando se encuentran frente a otro idioma existen muchas posibilidades de crear cierta confusión y de fracasar. Y cuando no se logra algo, se pierde la motivación y la motivación es esencial para todo tipo de aprendizaje'*

*(Video: Dr. Steve Chinn)*

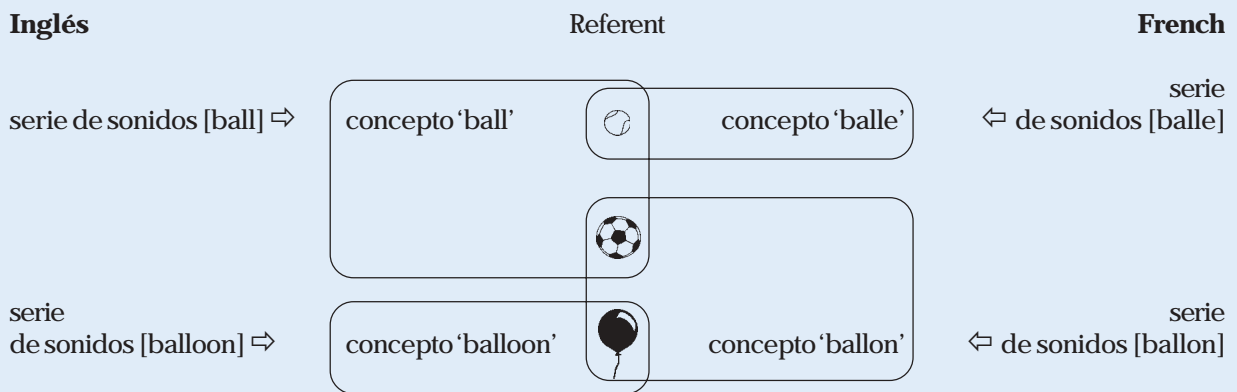
---

Esquema 1



como un trastorno específico del aprendizaje del idioma resultante de los requisitos previos del aprendizaje: la velocidad en el procesamiento de información (oída y escrita), la memoria a corto plazo, los sistemas sonoros del lenguaje y la organización. A los niños disléxicos el bilingüismo les puede resultar abrumador, ya que el procesamiento auditivo y cognoscitivo requerido para asimilar dos idiomas simultáneamente requiere una mayor aptitud cognoscitiva y lingüística.

Las palabras inglesas 'ball' y 'balloon,' por ejemplo, son 'balle' y 'ballon' en francés, pero los conceptos a los que se refieren respectivamente no son equivalentes. El niño que sigue una educación bilingüe no sólo tendrá que discriminar entre más sonidos que el monolingüe, sino que además tendrá que discriminar entre 'cuatro formas de palabra' en vez de entre dos. Además, tendrá que comprender que los conceptos y en consecuencia los 'referentes' de estas formas paralelas de sonido en los dos idiomas no coinciden. Las palabras de los distintos idiomas no son traducciones exactas de los mismos conceptos. Llevará más tiempo entender esto que simplemente entender cuál es el concepto y el referente de una palabra en un sólo idioma.



Esquema 2

Este sencillo ejemplo muestra lo complejo que es el procesamiento de información para el niño bilingüe comparado con el monolingüe. Obviamente, el procesamiento de información se hará aún más complejo cuando el niño empiece a leer. Entonces, el niño tendrá que reconocer palabras en su forma escrita y relacionarlas con las formas habladas y los conceptos asociados a las mismas en ambos idiomas.



Estas actividades mentales requieren rapidez y esfuerzo cognoscitivo. Para el niño que ya tiene problemas con la velocidad de procesamiento, el distinguir dos series de sistemas sonoros y dos series de sistemas conceptuales puede retrasar el procesamiento hasta tal punto que la comprensión se vea entorpecida e incluso perturbada. Aunque no exista una relación directa entre la inteligencia y la alteración de la comprensión, ésta puede interferir con el desarrollo intelectual. Por lo tanto una educación bilingüe podría incluso suponer una desventaja para el niño disléxico.

Ordenar dos sistemas lingüísticos, desarrollar un sistema conceptual doble y un doble vocabulario, ampliar el repertorio fónico, distinguir dos códigos diferentes y pasar de un idioma a otro sin equivocarse son acciones que requieren una habilidad y aptitud lingüística particular. Los padres de niños con dificultades específicas de aprendizaje no deberían subestimar esta complejidad.

En la actualidad, se están realizando algunos proyectos de investigación para identificar la dislexia y determinar la aptitud lingüística en los niños. Lingüistas, logopedas y psicólogos colaboran en la puesta a punto de un método de evaluación común a toda Europa.

## Ayuda Interactiva

---

*'Ni siquiera nos enteramos del idioma que empleamos en casa. Hay que establecer sólo un idioma como punto de referencia para el niño, y esto es lo que intentamos hacer ahora'*

*(Vídeo: Stavros Spyridonos)*

---

En la educación bilingüe, es importantísimo separar lo más posible los contextos en los que se adquieren los dos idiomas. No se debe confundir al niño más de lo que sea estrictamente necesario. Lo ideal es ceñirse a esa vieja norma enunciada por primera vez por el lingüista francés Grammont que decía 'una persona – un idioma' ya que aporta modelos lingüísticos de mejor calidad. Por ejemplo, en el caso de matrimonios de nacionalidad mixta, es mejor que tanto la madre como el padre le hable al niño en su idioma materno, de esta manera se reduce el riesgo de transferirle sus errores e inseguridades lingüísticas. Pero en la práctica, tanto en distintas situaciones sociales como en el círculo familiar, se suprime esta norma en beneficio de un idioma de comunicación común. Esta alternativa es mejor que la de hablar una mezcla de idiomas, que sólo fomenta el 'semilingüismo'.

Para que el niño reciba modelos lingüísticos de alta calidad, es importante exponer al niño por lo menos a un nivel mínimo de 'maternés'. El 'maternés' ('Motherese' – Beheydt 1986) es el lenguaje interactivo especial que utilizan las madres para facilitar la comunicación con sus hijos pequeños. Los niños necesitan este tipo de lenguaje simplificado para descifrar el código lingüístico, es decir, para que puedan relacionar el sistema lingüístico de su entorno con el universo referencial y conceptual. La exposición a este tipo de lenguaje es necesaria para que se produzca una evolución normal del mismo. Si son dos los idiomas que se aprenden, se recomienda que en ambos se aporte tanto lenguaje de este tipo como sea posible.

---

*Los padres deben:*

- tener una actitud positiva hacia ambos idiomas*
- hacer de uno de los idiomas la lengua principal*
- no mezclar idiomas*
- buscar ayuda cuanto antes*

*(Gráfico del vídeo)*

---

## Motivación

---

*'Los padres deben tener una actitud positiva hacia ambos idiomas y mientras sea posible, deben hacer de uno de ellos la lengua dominante e intentar no mezclarlos – una posibilidad es usar el idioma materno en casa y el nuevo idioma en la escuela'*

(Vídeo: Profesor Dr. Ludo Beheydt)

---

En toda tarea de aprendizaje, la motivación es un elemento primordial, y esto también es válido para el bilingüismo precoz. No todos los problemas relativos al bilingüismo se deben al funcionamiento cognoscitivo, a la aptitud lingüística o a la calidad de las aportaciones lingüísticas que se reciben. La educación bilingüe es mucho más fructífera cuando ambos idiomas y culturas son apreciadas por los padres y por el entorno social. El éxito cosechado por el proyecto de inmersión canadiense se debió en gran medida al entusiasmo con el que acogieron el proyecto los padres de los niños anglófonos. El inglés siguió siendo el idioma dominante pero el francés que se adquirió se consideraba como una gran ventaja desde el punto de vista social y cultural.

Por el contrario, cuando se desprecia en la escuela el idioma hablado en el hogar, el niño puede verse afectado: 'su patrimonio cultural y su idioma se ven convertidos sutilmente en un estigma, en una carga de la que debe desprenderse' (Lambert 1990:217). Este tipo de ataques no harán más que exacerbar las dificultades de aprendizaje del niño. En los niños que no estén preparados para afrontar el bilingüismo, tanto psicológica como emocionalmente, su desarrollo intelectual y emocional puede verse afectado y generar un estado de tensión y de ansiedad.

La educación bilingüe por **inmersión** en el segundo idioma no debe tomarse a la ligera. Es algo que debe considerarse detenidamente.

### Lecturas Recomendadas

En *Bilingualism and the Young, Le Language et l'Homme*, vol. XXIX, no. 3, pp. 225-247: L Beheydt (1994) figura un artículo que ofrece un estudio detallado sobre este tema. En *Life with Two Languages*: F. Grosjean (1982), Harvard University Press, se encuentra una introducción general al bilingüismo, interesante y de fácil lectura.

En *Bilingualism in Education. Aspects of Theory, Research and Practice*: Jim Cummins y Merrill Swain (1986), Longman, Londres/ Nueva York, se ofrece una introducción general a la educación bilingüe que expone una perspectiva más especializada sobre esta cuestión tan compleja.

En *Key Issues in Bilingualism and Bilingual Education*: Colin Baker (1988), Multilingual Matters Ltd., se presenta un estudio sobre el debate acerca de la inteligencia y el bilingüismo, las condiciones necesarias para el éxito de la educación bilingüe y el papel que desempeñan las actitudes y la motivación. En *The Development of Second Language Proficiency*: Brigit Harley, Patrick Allen, Jim Cummins y Merrill Swain (eds) (1990), Cambridge University Press, se presenta el informe final del proyecto canadiense.

### Referencias:

'*Persistent Issues in Bilingualism*': W.E. Lambert (1990) en *The Development of Second Language Proficiency*: B Harley et al (1990), Cambridge University Press.

'*The Semantic Primacy Principle in Motherese*': Ludo Beheydt (1986) en *Language Enfantin, Tendances et Recherches*: Cahiers de l'institut de linguistique, 12: pp.3-4. Ludo Beheydt (ed.), Edition Peeters, Louvain-la Neuve

## **Bilingüismo y Dislexia – La Opinión de un Experto**

*A. G.M.P. Cooreman,  
Directora de un colegio belga neerlandófono  
para niños con trastornos específicos del aprendizaje*

Dado que he trabajado con alumnos disléxicos, tanto en la enseñanza general como en la especial, he tenido muchas ocasiones para observar los problemas a los que se enfrentan estos niños cuando aprenden a leer y escribir en su propio idioma y los que tienen cuando aprenden idiomas extranjeros. También he podido observar a niños bilingües y a niños que hablan un idioma en el colegio y otro idioma en casa.

Estoy de acuerdo con la tesis del Profesor Beheydt que dice que los niños de inteligencia superior a la media pueden aprender un segundo idioma con relativa facilidad. Sin embargo, he visto a niños con capacidades mentales muy bajas que han aprendido a hablar uno o más idiomas extranjeros con aparente facilidad y también a niños con capacidades mentales muy elevadas que nunca lograron aprender un segundo idioma, ni siquiera el dialecto hablado por sus padres en casa.

### **Bilingüismo para fines escolares y bilingüismo para fines sociales**

La profundidad de conocimiento de un idioma requerida para el trabajo escolar es muy superior a la que se requiere para los contactos sociales. Las personas podemos hacernos entender con un vocabulario limitado y sin conocimientos de gramática. Podemos llegar a comunicar tanto en casa como en la oficina sin tener un buen nivel de lectura o de escritura.

Es importante que los padres hablen a sus hijos en su propio idioma, ya que es el idioma en el que mejor pueden expresar sus sentimientos y le da la posibilidad al niño de percibir un modelo lingüístico de mejor calidad. Pero el vocabulario que necesita el niño en la escuela es muy distinto del vocabulario social que posee. Según mi experiencia, la mayoría de los niños que hablan neerlandés en casa, pero que empiezan su escolarización en otro idioma y luego pasan al sistema neerlandés, requieren unos 18 meses para estar completamente a gusto con el 90% del vocabulario neerlandés específicamente escolar. Es fácil entender que los alumnos disléxicos, con sus problemas de memoria a corto plazo, tienen que realizar un esfuerzo considerable para tener éxito en sus estudios. Cada vez que empiezan una nueva asignatura, como la geografía o la química, se encuentran ante dificultades parecidas.

## La Evolución del Lenguaje y la Dislexia

Los niños disléxicos tienen más dificultades para encontrar la palabra adecuada, sobre todo cuando están bajo presión. Los problemas que sufren para acceder al lenguaje les hace perder confianza en sí mismos. Sus dificultades para recordar palabras surgirán en cualquier idioma, escrito y hablado, y parecerá que tienen una deficiente capacidad lingüística. A menudo no terminan las frases, o empiezan las frases por la mitad, para esconder el hecho de que no encuentran una determinada palabra. Con esto dan la impresión de tener unas deficientes aptitudes gramaticales.

La dislexia es una dificultad del aprendizaje que tiene mucho que ver con los requisitos previos para el aprendizaje. En mi opinión, esto no significa que a un niño disléxico le vaya a resultar difícil aprender dos palabras distintas para referirse a un único concepto, pero sí tendrá dificultades para encontrar la palabra correcta en el momento adecuado. Usará una palabra francesa en una frase inglesa, por ejemplo, mientras que un niño no disléxico se referiría al objeto en cuestión como 'la cosa esa'.

El hecho de que a los niños disléxicos les cueste realizar tareas complejas – hacer varias cosas a la vez – no significa que sean incapaces de tener pensamientos complejos. Tienen que inventarse estrategias continuamente para recordar cosas que otros niños hacen automáticamente. No siempre pueden expresar sus pensamientos sobre el papel cuando se les pide en el colegio. Hasta he llegado a conocer a muchos adultos disléxicos, que han llegado lejos y triunfado en la vida, que siguen teniendo dificultades lingüísticas cuando empiezan a hablar de un tema con el que no están familiarizados. Muchos de ellos aprendieron otros idiomas tras finalizar sus estudios, aunque algunos de ellos admiten que no son capaces de escribir en otro idioma.

## La dislexia y los idiomas extranjeros para fines académicos

Basándome en mi experiencia, lo que hace que la dislexia sea tan negativa es el sentimiento de continuo fracaso. Obviamente, al aprender un idioma extranjero en una clase ordinaria, los alumnos disléxicos tendrán mayores problemas que sus homólogos no disléxicos, pero, si se les proporciona la estructura, el tiempo y la práctica necesaria para adquirir los elementos básicos a todos los niveles (lectura, escritura, expresión oral y comprensión) podrán progresar verdaderamente. Al encontrarse confundido con no disléxicos que aprenden fácilmente y de manera intuitiva y global, el alumno disléxico no podrá por más que sentirse fracasado si sus esfuerzos no se ven recompensados con las reacciones positivas que cree merecer: bajo esta presión, terminará por confundir y mezclar palabras en su esfuerzo por mantenerse al nivel de la clase.

El método utilizado en nuestro colegio consiste en aprender textos de memoria antes de empezar a trabajar sobre la pronunciación y la ortografía de cada palabra. Insistimos mucho en las diferencias y similitudes entre el idioma nuevo y su lengua materna. Las reglas

gramaticales se explican repetidas veces en ambos idiomas. Al aprender un segundo idioma, los alumnos disléxicos pueden comprender mejor las normas lingüísticas en su idioma materno. De hecho, el proceso utilizado es parecido al que se emplea para adquirir las aptitudes básicas para la lectura y la escritura en el primer idioma. Los niños disléxicos de más de siete años que no aprenden simultáneamente a hablar, leer y escribir el segundo idioma son los que más dificultades tendrán posteriormente para adquirir mayores aptitudes escritas y gramaticales. Los niños disléxicos que aprenden la ortografía en condiciones ordinarias y sin la adecuada instrucción presentarán problemas graves y duraderos para la lectura y la escritura, contrariamente a lo que sucederá con los que hayan recibido una formación precoz y estructurada.

## Estudio de un Caso

Toon, un chico de quince años de inteligencia media, había suspendido todas las asignaturas en el colegio ordinario. Era disléxico y no era capaz de escribir un texto inteligible en su idioma materno, el neerlandés, y además cometía muchos errores al hablarlo. Para aprobar sus exámenes finales, tenía que aprender francés, inglés y español, especialmente la lectura y la comunicación oral. En estos tres idiomas tenía las mismas dificultades que en neerlandés. Sin embargo logró aprobar estas asignaturas y algunas más, tras seguir durante quince meses la formación antes descrita. A los diecisiete años, pasó seis meses en Guatemala y mejoró su español y su inglés. Actualmente, espera poder estudiar idiomas en Inglaterra. Aunque habla perfectamente el inglés y el español, sigue teniendo dificultades para leer y escribir. Pese a ello, su ambición es convertirse en profesor de idiomas o periodista. ¿Quién sabe?

## Los Niños Desarraigados – El Choque entre Culturas

*Kirsten Hogh Thogersen Ph.D,*

*Psicólogo Clínico, Beijing United Family Hospital, Beijing, República Popular de China*

---

*‘Más de 16 millones de residentes europeos viven actualmente en un país que no es el suyo. Esto significa que cientos de miles de niños crecen y estudian bajo una nueva cultura y un nuevo idioma’*

*(Extracto del vídeo)*

---

### El desarraigo y el empeoramiento de las dificultades de aprendizaje

Varios proyectos de investigación europeos muestran que entre los niños y jóvenes que viven en el extranjero, se acentúan las diferencias entre los que obtienen buenos resultados escolares y el resto. Debemos ser conscientes de que si bien el hecho de vivir en el extranjero puede reforzar el progreso de los niños dotados para los estudios, también puede poner en peligro el de los niños que ya manifiestan dificultades.

Pese a todo, la conclusión a la que llego es que aunque es difícil adaptarse a una nueva cultura, no es imposible y además hasta puede tener sus recompensas. A continuación, me centraré en cómo los niños con discapacidades de aprendizaje pueden superar, junto a sus padres, lo que puede llegar a ser un periodo muy complicado.

Más del 10% de los niños escolarizados tienen dificultades específicas del aprendizaje, es decir que existe una discrepancia entre la capacidad de aprendizaje del niño y su capacidad y motivación intelectual. Las dificultades de aprendizaje, sobre todo los problemas significativos frente a la lectura, son bastante comunes, y pueden hacerse crónicos y discapacitantes si no se tratan adecuadamente. **Los niños con dificultades específicas de aprendizaje requieren métodos de enseñanza especiales y más tiempo para aprender que el resto de los niños.** Pero sobre todo, necesitan continuidad para poder llevar todo este trabajo a buen puerto.

Cuando estos niños llegan a un país extranjero y a un nuevo entorno escolar, sus deficiencias aumentan durante un periodo de transición que puede resultar extremadamente difícil. Se puede discutir si es sensato hacer viajar a estos niños con discapacidades de aprendizaje por todo el mundo, pero a menudo no hay alternativa, ya que cada vez hay más padres que encuentran trabajo en el extranjero y sus hijos tienen que acompañarles.

### El hogar, un lugar donde sentirse protegido

Los niños con dificultades de aprendizaje rinden más cuando están en un entorno estable donde se sienten seguros. La estructura y la rutina son elementos importantísimos para ellos. El entorno escolar

---

*‘En casa te sientes en seguridad. Vives en el mismo país en el que vivieron tus abuelos, sabes que tus propios hijos y, algún día, tus nietos también vivirán ahí. Por alguna razón, cuando estás en casa, sabes que siempre será todo igual. Participar en esa página de la historia es como cumplir una promesa importante. Cuando te vas a vivir a otro sitio es como si la estuvieses rompiendo’*

*(Declaración de Anna, de 17 años, que acababa de mudarse de nuevo)*

---

con el que están familiarizados no les impone cambios a un ritmo demasiado acelerado. Los niños con mala memoria, por ejemplo, habrán tenido que esforzarse mucho para aprenderse el camino hasta el colegio. A través de un proceso de repetición sin fin, conseguirán aprender el reglamento de la escuela. Esas cosas pequeñas, que pueden parecer minucias para la mayoría de los niños, pueden representar grandes logros por los que ha tenido que luchar duramente el niño con dificultades específicas de aprendizaje.

Aunque pueda parecer sorprendente, una vez que un niño así aprende algo, lo aprende para siempre, mientras el entorno del niño sea estable. Las dificultades de aprendizaje pueden parecer menos serias de lo que son mientras se mantenga un entorno que resulte familiar y seguro.

Al trasladarse al extranjero, no siempre resulta fácil conservar las pequeñas costumbres con las que se está familiarizado. Por eso es tan importante que el niño o adolescente esté rodeado por personas que sepan identificar las dificultades de aprendizaje cuando surjan, si es que surgen, y que puedan comprender y aceptar su forma particular de aprender.

Hay que saber comunicar con el niño para comprenderlo y aceptarlo. Por lo general, los niños con dificultades específicas de aprendizaje se bloquean no tanto a la hora de resolver como a la hora de intentar comprender la naturaleza del problema y las tareas necesarias para resolverlo. A veces, habrá que descomponer una tarea en sus componentes más simples y presentársela así al niño para que la pueda comprender.

Habría que invertir los términos del problema: no hay que partir del principio de que los niños con problemas específicos del aprendizaje no son capaces de responder a las exigencias del colegio, sino más bien, es el colegio el que no cumple con las exigencias del niño, ya que no le ofrece una enseñanza adaptada.

---

*Habría que invertir los términos del problema: no hay que partir del principio de que los niños con problemas específicos del aprendizaje no son capaces de responder a las exigencias del colegio, sino más bien, es el colegio el que no cumple con las exigencias del niño, ya que no le ofrece una enseñanza adaptada*

---

## El Choque entre Culturas

Trasladarse a otro país puede representar una gran crisis vital. Es una experiencia que puede desorientar a cualquiera y, sobre todo, a los niños con dificultades específicas de aprendizaje. De la noche a la mañana se desvanecen esas costumbres y rutinas que tanto costaron aprender y el niño, de pronto, debe enfrentarse a los cambios que acontecen simultáneamente en todas las facetas de su vida.

Como si fuera poco, a menudo también hay un cambio de idioma, lo que complica las cosas aún más. Cuando de pronto hay que volver a aprenderlo todo, desde los nombres de las calles hasta los de los amigos y profesores, y además en un nuevo idioma, la tarea puede parecer ingente por no decir abrumadora.

## Las Escuelas para Expatriados – el programa escolar al pie de la letra

En el país de origen, lo más probable es que la escuela forme parte intrínseca de la cultura en la vivimos. En el extranjero, el colegio a menudo está desconectado de la cultura que nos rodea. Esto es lo que suele ocurrir en los colegios para expatriados.

Por lo general, los colegios para expatriados prestan menos atención al planteamiento holístico de la educación, planteamiento por el que se concede más atención a las necesidades sociales, emocionales y culturales del niño, además de al programa escolar. Este hecho no hace más que empeorar la situación de los niños y jóvenes con dificultades específicas de aprendizaje.

Frecuentemente, los colegios para expatriados tienen niveles académicos muy altos, se caracterizan por un fuerte espíritu de competición e imponen una enorme carga de trabajo a los alumnos. Si el niño no sabe leer, ni escribir, ni realizar cálculos matemáticos rápidamente, se verá muy desfavorecido, sobre todo ahora que se encuentra alejado del entorno natural que le ofrecía apoyo y seguridad y donde era conocido y reconocido por sus esfuerzos. Aunque los nuevos profesores también le concedan su apoyo, no se puede esperar que siempre cuenten con las cualificaciones y las metodologías pedagógicas en educación especial necesarias para ayudar al niño o adolescente a realizar con éxito la transición hacia el nuevo sistema educativo. El niño con dificultades específicas de aprendizaje puede encontrarse en una situación asfixiante, abrumado por la presión que supone el tener que enfrentarse al rápido ritmo escolar que se le exige.

Ir a vivir al extranjero puede representar la primera ocasión en la que el niño se encuentra cara a cara con sus dificultades de aprendizaje. El resultado puede ser que el niño considere que el cambio de país es el causa de todo lo que ahora le va mal. Considerará que el cambio ha sido catastrófico. Sus padres también pueden sentirse perdidos al verle sufrir para cumplir las exigencias que se le imponen en el nuevo entorno. Una madre llegó a decir que le parecía como si su hijo hubiera cambiado poco a poco de personalidad hasta convertirse en alguien totalmente irreconocible y todo porque el colegio se interesaba exclusivamente por los resultados escolares, sin conceder la menor importancia a otros puntos fuertes y capacidades evidentes en el chico. Cuando miraba a su hijo, Peter, apenas podía reconocerlo.

---

*... lo importante que resulta que la escuela se interese por las cualidades sociales y emocionales además de por los resultados escolares.*

---

Yo también me acuerdo de Peter. Tenía dificultades para expresarse tanto verbalmente como por escrito y sin embargo estaba plenamente capacitado, incluso dotado, para expresarse de muchas otras formas. Tenía una enorme imaginación y era muy creativo. Era un poeta y artista natural. A menudo se encuentran estas cualidades en los niños con dificultades específicas de aprendizaje: es como si su imaginación se viera potenciada por la dislexia. Es un argumento más para insistir en lo importante que resulta que la escuela se interese por las cualidades sociales y emocionales además de por los resultados escolares. Cuando Peter se fue a vivir al extranjero, desaparecieron todas sus viejas rutinas, era indispensable para su evolución ayudarle a encontrar nuevas formas de expresar sus cualidades excepcionales.



## Se puede conseguir

Al cambiar de país, las dificultades pueden parecer imposibles de superar, pero a la larga, la mayoría de los niños aprenden a salir adelante. A pesar de los obstáculos, el niño puede encontrar nuevas posibilidades para aprender en su nuevo entorno. A fin de cuentas, puede resultar ventajoso que el niño se vea forzado a desarrollar su pleno potencial y que esté sometido a fuertes estímulos en los primeros años de su vida y no más tarde, sobre todo considerando que el proceso de aprendizaje incide en la personalidad global del niño. El cambio de país puede resultar una experiencia positiva y estimulante; puede enseñar a los niños y adolescentes a ser más expresivos, a ser más conscientes de sus puntos fuertes y a soportar mejor sus propias debilidades. Esto es especialmente cierto en niños cuyos trastornos del aprendizaje han sido diagnosticados antes de marcharse de su país ya que habrán estado excesivamente protegidos y por lo tanto no habrán recibido suficientes estímulos durante un determinado periodo.

---

*Los niños europeos con dificultades específicas de aprendizaje se enfrentan a un gran reto al cambiar su entorno natural por uno nuevo y todos debemos ser conscientes de lo que representa este proceso para ellos*

---

Tal experiencia sólo es beneficiosa para el niño si le permite realmente desarrollar sus capacidades, lo que suele conseguirse a veces incluso más de lo que hubiera cabido esperar. Resulta sorprendente que, lo que a primera vista puede parecer un entorno educativo que genera enormes presiones, pueda convertirse en el catalizador que permita descubrir el pleno potencial del niño. He visto muchos casos de este tipo que han resultado muy positivos para el pleno desarrollo del niño..

A pesar de todo, los niños europeos con dificultades específicas de aprendizaje se enfrentan a un gran reto al cambiar su entorno natural por uno nuevo y todos debemos ser conscientes de lo que representa este proceso para ellos.

Una 'Carta de los Derechos' de estos niños podría decir lo siguiente:

Tengo el derecho de

- no deber justificar mi existencia en este mundo
- presentarme a mí mismo de manera distinta en distintas situaciones
- recibir una educación que se ajuste a mis necesidades y no sólo a mi nivel de rendimiento escolar.

## Referencias

Ver B. Hall, G. Masreliez-Steen, (1982) *Report on Environmental Factors in raising Children Abroad*, Ministerio de Asuntos Exteriores, Suecia. Oficina de Publicaciones del Gobierno, título en sueco: *UD-Barnens uppväxtnmiljö ock utveckling*, 1982, Liber, Allmänna Förlaget

## Salud: El Niño un Todo Indivisible

Publicado por Elizabeth Hocken, SRN, SCM, Higher Dip.HV

---

*'Es importante reconocer que cada niño es único, es un ser individual: lo que funciona bien con un niño puede que no funcione con otro'*

*(Miembro de D.I.T.T)*

---

Gozar de buena salud es primordial para todo niño que desee obtener buenos resultados en la escuela. Para el niño con dificultades de aprendizaje puede resultar necesario algo más que las revisiones médicas tradicionales para encontrar el origen de un determinado problema, aunque es indispensable que, ante todo, se corrijan todos los posibles defectos de la vista y del oído así como las carencias alimentarias que pueda sufrir.

Un niño con discapacidades de aprendizaje puede presentar muchos otros síntomas. La dislexia suele estar asociada con deficiencias de la concentración, la memoria, la coordinación, la destreza, el control ocular, la capacidad para prestar atención y las alteraciones del equilibrio. Por ello es mejor adoptar un enfoque holístico a la hora de examinar al niño.

### La Visión: la Optometría

La optometría es el tratamiento propuesto por el optometrista para mejorar el procesamiento ocular. El optometrista detecta las áreas deficientes del paciente sometiéndole a una serie de pruebas y elaborando un historial detallado. Las dificultades que pueden surgir son:

- dificultad para mantener una imagen fija con pérdida de nitidez de la imagen, visión doble y superposición de imágenes
- difícil seguimiento de un objeto en movimiento y, por ende, aptitud limitada para los juegos de balón
- capacidad deficiente en el seguimiento de movimientos discontinuos (alternancia de saltos y fijaciones) que son esenciales para la lectura
- incapacidad de adaptar la distancia focal rápidamente de la visión de cerca a la visión de lejos, lo que conduce a dificultades para la reproducción escrita
- aberraciones de la percepción de profundidad y del ordenamiento en el espacio, dando como resultado una baja capacidad para copiar, para la colocación de objetos y para el dibujo así como una falta de destreza.
- aberraciones de la visión periférica, ya sea por un aumento de la misma (lo que hace que se distraigan fácilmente y que tengan dificultad con el enfoque central) o por una disminución, con lo que se reduce el campo visual.

El tratamiento consiste en el aprendizaje de una serie de ejercicios, que se realizan a lo largo de varias semanas, para estimular los nervios oculares motrices (los nervios exteriores del ojo que controlan la posición y el movimiento del mismo más que la visión).

Algunos optometristas también comprueban la sensibilidad a los colores y recetan lentes de color para reducirla. El uso de lentes sólo debe prescribirlo el optometrista especializado o el óptico. La mayoría de los países europeos tienen institutos de optometría que disponen de listas de optometristas titulados a los que podrá dirigirse el paciente. (Ver [www.ditt-online.org](http://www.ditt-online.org) – ‘Contacts’.)

## Problemas de Oído

Los niños disléxicos suelen contar con un historial de otitis recurrentes, que a veces generan otitis adherentes del oído medio y fluctuaciones en la pérdida de oído. Esto aumenta los problemas con la ortografía, la comprensión oral y la memoria auditiva a corto plazo. Las otitis adherentes del oído medio se tratan mediante la inserción de pequeños tubos, o cánulas, en el oído para drenar los fluidos persistentes que se han acumulado por las repetidas infecciones. A veces se producen pérdidas de ciertas frecuencias sonoras que distorsionan la percepción de las vocales, provocando dificultades en la comprensión y la expresión oral así como en la ortografía.

## Dificultades con el Habla y el Lenguaje

El niño con una discapacidad auditiva puede presentar una lenta evolución del habla y de la adquisición del lenguaje y por ello la foniatría y la ayuda de un logopeda podrán resultarle muy beneficiosos.

## Sistema Inmunitario

Una inmunidad deficiente, causante de alergias, es otro de los problemas que se asocia cada vez más a los niños con discapacidades del aprendizaje. Hay médicos especializados que realizan pruebas para detectar las alergias. Las más frecuentes son la alergia al trigo, a los productos lácteos, a la cafeína y a los aditivos alimentarios, sobre todo los colorantes y los conservantes. El tratamiento suele consistir en la exclusión de los alimentos patógenos de la dieta o, en los casos de alergias medioambientales, en el control del entorno en el que se vive.

## La Nutrición

Una dieta sana y equilibrada, compuesta esencialmente de alimentos completos y frescos, será la más apropiada para la mayoría de los niños. Esto puede resultar especialmente importante para un niño con dificultades específicas del aprendizaje. Los minerales, en particular el zinc, el magnesio, el manganeso y el calcio son importantes para un correcto funcionamiento de las células cerebrales y hay muchos especialistas que recetan suplementos cuando los análisis revelan

una deficiencia de estos minerales. Ciertos ácidos grasos, no producidos por el organismo y que son importantes para el funcionamiento de las células nerviosas, pueden prescribirse como un suplemento alimentario.

## **El Movimiento**

Hay toda una serie de terapias disponibles en la Unión Europea que utilizan ejercicios diseñados para mejorar la coordinación, la percepción del espacio y corregir los retrasos en el desarrollo y las discapacidades del aprendizaje. Entre ellas encontramos la terapia neuroevolutiva educativa, la formación organizativa neurológica, la integración sensorial y la estimulación vestibular.

## **Asesoramiento**

Dado que se generalizan las pruebas para la detección de dificultades específicas del aprendizaje, se irá reduciendo la incidencia de problemas psicológicos asociados. Gracias a que comprendemos mejor lo que experimenta el niño con dificultades de aprendizaje y a que tenemos una visión más completa de lo que necesita para su total bienestar, habrá cada vez menos niños que se sientan desmoralizados por sus experiencias escolares hasta el punto de requerir asesoramiento profesional para recuperar su autoestima y la confianza en sí mismos.

## La Dislexia: Señales de Alarma

*Extracto del vídeo de la BBC*

*'Sus capacidades parecían fluctuar de un día a otro, un síntoma característico de la dislexia'.*

*(Extracto del vídeo)*

*'A veces me resultaba fácil sumar, otras me resultaba muy difícil. Cuando el profesor me daba hojas que leer me quedaba en blanco. No era capaz de leer...'*

*(Vídeo: Alessandro Capaldi)*

*El asesoramiento del niño o del adolescente es el primer paso que se debe dar para ayudarle a superar sus dificultades. Mediante este asesoramiento, el profesor cualificado puede adaptar el programa de estudios a las necesidades educativas específicas del niño, lo que permitirá desarrollar su confianza en sí mismo, su motivación y las estrategias de asimilación necesarias para que pueda aprender*

Cuanto antes se diagnostique la dislexia, mejor. Todo niño que exhiba una combinación de los siguientes síntomas debería recibir asesoramiento de un psicopedagogo.

### Siempre se presentarán:

- dificultades en el lenguaje escrito
- dificultades en la escritura
- serias dificultades en la ortografía
- lento aprendizaje de la lectura.

### A menudo se presentarán:

- dificultades en matemáticas, especialmente en el aprendizaje de símbolos y series de cifras como las tablas de multiplicación
- problemas de memoria a corto plazo y de organización
- dificultades para seguir instrucciones y secuencias complejas de tareas
- problemas de comprensión de textos escritos
- fluctuaciones de capacidad.

### A veces se presentarán:

- dificultades en el lenguaje hablado
- problemas de percepción de las distancias y del espacio
- confusión entre la izquierda y la derecha.

El asesoramiento del niño o del adolescente es el primer paso que se debe dar para ayudarle a superar sus dificultades. Mediante este asesoramiento, el profesor cualificado puede adaptar el programa de estudios a las necesidades educativas específicas del niño, lo que permitirá desarrollar su confianza en sí mismo, su motivación y las estrategias de asimilación necesarias para que pueda aprender.

# Asesoramiento en Casos de Dislexia

*Gunilla Löfgren Nisser, M.Sc,  
Departamento de Neurofisiología Clínica, Hospital Karolinska,  
Estocolmo, Suecia*

## Introducción

---

*'Para el disléxico, las letras y palabras sobre una página parece que se mueven de un lado a otro, que se juntan las unas con las otras, que se invierten o se ponen boca abajo, así que una 'd' se convierte en una 'b', una 'p' o una 'q'*

*(Extracto del vídeo)*

---



---

*'Además de los problemas con la lectura y la escritura, los niños disléxicos a menudo se sentirán desconcertados cuando se les da instrucciones o cuando se encuentran ante secuencias complejas de tareas'*

*(Extracto del vídeo)*

---

La dislexia, una deficiencia en la lectura, la escritura y el aprendizaje, es algo que nos afecta a todos. Los niños y adultos disléxicos se enfrentan a grandes desventajas, pero su condición también afecta a sus padres, familia, profesores y a fin de cuentas a toda la sociedad, dado que la dislexia incide en cerca del 10% de la población. Muchos disléxicos habrán terminado sus estudios sin que se les haya diagnosticado correctamente y por lo tanto no habrán recibido una enseñanza adecuada ni en la lectura ni en la escritura.

La expresión más frecuente de la dislexia es la dificultad con la lectura y con la ortografía. También se sabe de sobra que la dislexia puede provocar la escritura invertida de letras y números. Estas pueden ser las manifestaciones más corrientes, pero existen otras señales que nos llevan a considerar como dislexia a otras deficiencias en el aprendizaje. (Ver 'La Dislexia contada por un Entendido'.)

Las manifestaciones más frecuentes se describen en 'La Dislexia: Señales de Alarma'.

Paulatinamente, las numerosas investigaciones que se han realizado en torno al cerebro y la actividad cerebral han aportado nuevos conocimientos sobre el origen de la dislexia. Cada vez se está más de acuerdo en que la dislexia está causada por una deficiencia de la memoria de trabajo relativa a un conjunto de funciones cerebrales. La dislexia afecta a varias partes del cerebro que controlan el lenguaje. Puede llevar a un disfuncionamiento de una parte o del conjunto de las siguientes funciones: la memoria visual, la memoria auditiva, la memoria secuencial, el acceso al vocabulario, el habla y las áreas motrices. Por lo tanto, no basta con evaluar la aptitud para la lectura, la escritura y la conciencia fonológica. Hay otras disfunciones que deben incluirse en la definición de dislexia.

Hasta hace poco, se utilizaba de forma generalizada la siguiente definición de dislexia:

*'La dislexia es una alteración de origen neurológico, a menudo genética, que interfiere en la adquisición y el procesamiento del lenguaje. De gravedad variable, se manifiesta por las dificultades en el lenguaje receptivo y expresivo, incluido en el procesamiento fonológico, en la lectura, la escritura, la ortografía, la caligrafía y a veces en la aritmética. La dislexia no es el resultado de una falta de motivación, de una discapacidad sensorial, de un entorno educativo y ambiental desfavorable, o de otras condiciones limitativas, pero sí puede aparecer junto con ellas. Aunque la*

dislexia persistirá durante toda la vida, los individuos disléxicos a menudo responden bien a las intervenciones adecuadas.’

*(Orton Dyslexia Society, 1994)*

Lo más importante es que la dislexia se detecte y se trate lo antes posible. La dislexia no desaparece de pronto y no es algo que se cura con el tiempo. Se requiere un diagnóstico y éste no debe considerarse como una clasificación negativa del individuo. Si un niño tiene dificultades y queda rezagado al aprender a leer y escribir, se aconseja que se investiguen las causas lo antes posible. Se pueden identificar, incluso entre niños en edad preescolar, a aquellos que presentan deficiencias en el lenguaje susceptibles de generar problemas de lectura y escritura al comenzar los estudios. Si reciben una ayuda acorde a sus necesidades, por ejemplo, una formación multisensorial y una formación especial para el desarrollo del lenguaje, estos niños tendrán unos comienzos educativos más prometedores. Con ello se evitará que sus años de escolarización se conviertan en una pesadilla y su vida adulta en una lucha constante.

## Método

---

*‘Los psicopedagogos evalúan la memoria del niño, su conciencia del tiempo y del espacio, su aptitud para el lenguaje oral y escrito y para las matemáticas. Una vez realizada esta evaluación, se puede ayudar al niño disléxico bien con un apoyo suplementario en su escuela actual o enviándole a un centro especializado’*

*(Extracto del vídeo)*

---

Para determinar si la dislexia es la causa de un problema de lectura, se deben evaluar una serie de funciones cerebrales. Debemos comprobar cada área sensorial para poder identificar posibles deficiencias del aprendizaje.

Las áreas que debemos controlar son las relacionadas con las **capacidades visuales, auditivas, motrices, secuenciales y de la memoria.**

- **Las pruebas visuales** pueden incluir: pruebas de decodificación, de lectura y de barrido visual.
- **Las pruebas auditivas** pueden incluir: pruebas de repetición de palabras y frases, de ortografía y de percepción auditiva.
- **Las pruebas motrices** pueden incluir: pruebas consistentes en copiar distintos diseños, pruebas de escritura, el seguimiento de una trama con el dedo, y nombrar rápidamente una serie de objetos (es decir pruebas de expresión oral).
- **Las pruebas secuenciales** pueden incluir: las tablas de multiplicar, los meses del año, el abecedario, la repetición de palabras multisilábicas y la reproducción de secuencias rítmicas.

Con esta batería de pruebas se pretende determinar cuáles son las funciones cerebrales que están entorpeciendo el proceso de adquisición de la lectura, la escritura y del aprendizaje en general. Todo instrumento de evaluación debe estar compuesto, necesariamente, por muchas pruebas distintas y, preferiblemente, por más de una medición de cada área sensorial que deba examinarse.

La batería de pruebas que se ha descrito pretende lograr precisamente eso. No es una solución definitiva sino una mera sugerencia respecto a las áreas que deberían examinarse. El encargado de dirigir una evaluación de este tipo debe estar

plenamente familiarizado con los medios utilizados en el control de dichas áreas sensoriales. Cada evaluador puede aportar además su propio material. Si determinadas pruebas no están disponibles en algún idioma, se puede intentar adaptarlas.

Algunas pruebas no verbales que se pueden utilizar son:

- LAC (Prueba de Conceptualización Auditiva de Lindamond) de Pat Lindamond
- RAN (Prueba de Denominación Automática Rápida) de Denckla & Rudel
- pruebas secuenciales de la *Bangor Dyslexia Test*, de Tim Miles.

Además de las pruebas cognoscitivas, el asesoramiento debería incluir una evaluación psicológica, por ejemplo un ensayo WISC (Wechsler's Intelligence Scale for Children) o un WAIS (Wechsler's Adult Intelligence Scale) u otro equivalente. También es importante elaborar un detallado historial con datos genéticos, del embarazo, del nacimiento, de las enfermedades, de la evolución motriz y lingüística y de la evolución de las aptitudes para la lectura y la escritura. El historial puede elaborarse mediante un cuestionario individual a rellenar por los padres o tutores.

Con el fin de establecer un instrumento de evaluación práctico, se debería fijar un protocolo en cuya primera página figurara el nombre de los ensayos, los resultados de los mismos así como una lista de comentarios. De esta manera se ofrecería una clara visión global de las áreas problemáticas. El protocolo debería contener la batería de pruebas al completo con un ensayo por página y con las anotaciones y correcciones del examinador para que sirvieran de referencia caso de ser necesario.

Equipado con la máxima información disponible sobre los antecedentes del individuo y sobre sus aptitudes actuales, el examinador puede comenzar a evaluar los resultados combinados de todas las pruebas para ver si corresponden o no a una persona disléxica.

Tras un cuidadoso examen de todo el material, se podrán detectar claramente las áreas deficientes. Si el principal problema es la discriminación visual, las principales deficiencias serán la ortografía y la descodificación. Si existen tanto deficiencias visuales como auditivas, se manifestarán por una incapacidad para la repetición de palabras multisilábicas y por deficiencias en la lectura, la ortografía y a menudo en la repetición de frases.

Normalmente, en los casos de dislexia hay deficiencias motrices y secuenciales. Estos problemas se observan claramente en tareas de multiplicación y de denominación rápida de objetos, así como en las primeras fases de la evolución motriz y de la lectura.

Una vez examinado todo el material y recopilados todos los datos sobre las disfunciones, se debería fijar un programa de estudio elaborado en función del diagnóstico. Dicho programa tendrá que volver a evaluarse regularmente para comprobar que el individuo ha progresado.



## Apoyo al Aprendizaje

---

*Para restablecer la confianza y reconstituir una buena imagen de sí mismo es absolutamente imprescindible evitar los fracasos durante la nueva formación*

Es esencial que el profesor disponga de la preparación necesaria para impartir la enseñanza gradual multisensorial que permita mejorar el aprendizaje de las personas disléxicas. Además, el profesor deberá conocer: el sistema de los sonidos del lenguaje y su representación gráfica, la etimología (morfología y origen de las palabras), los métodos global y fónico de enseñanza de la lectura así como las barreras psicológicas que tienen las personas disléxicas.

La detección y tratamiento precoz es extremadamente importante, ya que evitará un sufrimiento innecesario del ego. La dislexia tiende a minar la confianza en uno mismo debido a los fracasos que se van cosechando día a día. Antes de ser diagnosticado, el individuo disléxico habrá tenido que hacer frente, durante muchos años, a situaciones difíciles y desalentadoras en materia de aprendizaje. Para restablecer la confianza y reconstituir una buena imagen de sí mismo es absolutamente imprescindible evitar los fracasos durante la nueva formación. Toda intervención debería estar a cargo de un profesional debidamente cualificado.

*(Ver 'Protocolo para la evaluación de la dislexia' en la siguiente página.)*

## Protocolo para la evaluación de la dislexia

Fecha	Examinador
Nombre	Fecha de nacimiento
Colegio	Curso
Señas (domicilio y colegio)	Teléfono (domicilio y colegio)

Antecedentes genéticos

Exámenes visuales y auditivos

Matrices normalizadas de Raven (o equivalente)

Lateralidad

Vocabulario

Descodificación:

palabras

pseudo palabras

Lectura de texto:

	en voz alta	en voz baja	escuchando
velocidad			—
comprensión			
precisión		—	—

Repetición de palabras

Fonología

Repetición de frases

Ortografía al dictado

Escritura:

párrafo dictado

redacción de un párrafo

el abecedario

Matemáticas

Secuencias: meses, tablas, etc.

Denominación rápida de objetos

Copyright © Gunilla Löfgren Nisser

## La Dislexia contada por un Entendido

*Eric Woehrling, Ph.D*

---

*Resulta difícil definir la dislexia ya que es mucho más que la simple inversión de palabras o la dificultad con la lectura. Pese a ser disléxico, no tuve ninguna dificultad con la lectura y la escritura, aunque de manera persistente escribía incorrectamente determinadas palabras. El problema que yo tenía era para aprender cosas como listas de horarios, leer mapas o recordar instrucciones*

---

*Eric Woehrling cursó estudios de bachillerato en la European School of Brussels II hasta 1988. Estudió inglés en el Corpus Christi College, Cambridge y obtuvo su doctorado en la Universidad de Liverpool. Ahora trabaja como analista de inversiones en valores europeos en Stewart Ivory & Co., Edimburgo, Reino Unido.*

Mi carrera como disléxico ha dado un giro completo. A lo largo de mis estudios he sufrido como consecuencia de la dislexia pero, poco a poco, he aprendido a vivir con ella, hasta tal punto que recientemente conseguí el trabajo que siempre había deseado.

La dislexia, a pesar de todo, no desaparece. Sigue haciendo pequeñas reapariciones de lo más extrañas. Antes de la presentación de mi tesis doctoral me la volví a leer y encontré centenares de errores de los que, curiosamente, el profesor que me examinó no dijo nada. Al acabar el examen le pregunté si había detectado algún error y me contestó que él era disléxico y sólo había observado cuatro fallos. Asombrado, se lo comenté a mi supervisor, que comprobó los cuatro errores en cuestión y descubrió que el profesor era tan disléxico que ninguno de los cuatro errores detectados estaba mal. Esto demuestra que incluso la dislexia aguda no es un impedimento para conseguir terminar una carrera universitaria.

Resulta difícil definir la dislexia ya que es mucho más que la simple inversión de palabras o la dificultad con la lectura. Pese a ser disléxico, no tuve ninguna dificultad con la lectura y la escritura, aunque de manera persistente escribía incorrectamente determinadas palabras. El problema que yo tenía era para aprender cosas como listas de horarios, leer mapas o recordar instrucciones.

---

*... todos los demás parecían entender automáticamente qué normas debían seguir y yo no*

---

En griego clásico '*lexis*' significa 'la manera de decir algo', el estilo, por así decirlo, en contraposición con la palabra '*logos*' que quiere decir 'el contenido de lo que se dice' o la realidad. '*Lexis*', en un sentido más amplio, es una palabra utilizada para describir las convenciones que nos permiten comunicar, vivir juntos y darle un significado común al '*logos*', a la realidad. El punto común de todos los problemas que componen la dislexia es la dificultad para comprender estas convenciones.

---

*La dislexia a menudo le deja a uno expuesto ... como el soldado en una formación que gira a la izquierda cuando el resto del regimiento gira a la derecha*

---

Mi primer día de colegio en Bruselas empezó con una clase de matemáticas, impartida por el profesor titular de mi clase, que nos entregó los horarios para ese curso académico. De manera incomprensible, yo supuse que tendríamos matemáticas cada día de la semana a primera hora. Esta es, en parte, la causa de que durante esa primera semana llegara tarde a todas las clases y que esto siguiera ocurriendo frecuentemente durante el resto de mis estudios. En una ocasión, un profesor tuvo que organizar un equipo de búsqueda para encontrarme. Lo que me importunaba era que mi interpretación de los horarios, a priori, no era ilógica, aunque sí

algo extraña; y me fastidiaba que todos los demás parecían entender automáticamente qué normas debían seguir y yo no.

La dislexia a menudo le deja a uno expuesto de esta manera, como el soldado en una formación que gira a la izquierda cuando el resto del regimiento gira a la derecha. En mi caso, el llegar tarde era un ritual que esperaba ansiosamente toda la clase y mis entradas desconsoladas suscitaban oleadas de risas colectivas, quizás comprensibles. Estas dificultades y otras parecidas me convirtieron en objeto de burla para mis compañeros y, a menudo, me jugaron malas pasadas con mis tareas escolares, impidiendo el pleno desarrollo de mi capacidad. Todo me parecía tremendamente injusto porque nada de lo que hacía podía considerarse como fundamentalmente irracional; en consecuencia, me sentía humillado y lleno de resentimientos la mayor parte del tiempo. En la actualidad, cuando cometo errores parecidos a los de aquellos tiempos, siento como me invade la frustración, sencillamente por los recuerdos que evocan estas situaciones.

Esto me lleva a una observación importante. Aunque a menudo la ortografía y los horarios son cuestiones arbitrarias, son esenciales para la vida en sociedad. Estas convenciones son tan esenciales en nuestro mundo que cuando los disléxicos se las saltan, a menudo, la gente se siente desconcertada. Es por esta razón por lo que a veces los profesores pueden llegar a ser tan duros con los disléxicos.

Desde luego que ese reflejo exasperado de rechazo de la persona disléxica es muy perjudicial y habría que ponerle fin. Pero el disléxico también debe aprender a hacer suyas las convenciones de la sociedad, debe entender que no son simples trivialidades. Querer inventar formas propias de hacer las cosas equivale a aislarse a sí mismo.

A los profesores duros, que son capaces de rechazar una bonita redacción porque está repleta de errores disléxicos, podemos contestar que, 'si la letra mata, el espíritu aporta la vida'; y a su vez al disléxico que no entiende el porqué de la ortografía (y aquí pienso especialmente en cómo era yo antes) le diría que sin la letra el espíritu se volatiliza. Los disléxicos pueden estar seguros de que tienen cosas valiosas que decir, aunque no siempre se atengan a las convenciones lingüísticas y léxicas. Deberían aprender a aceptar esas convenciones y, por así decirlo, reconciliarse con el mundo.

Para superar la dislexia se depende totalmente de los demás y se depende totalmente de sí mismo al mismo tiempo. Tuve la fortuna de contar con unos padres que me apoyaron contra viento y marea. Estuvieron siempre dispuestos a respaldarme, incluso cuando estaba equivocado, y confiaron en mí con tal fervor que pude seguir creyendo en mí mismo cuando todo parecía desmoronarse a mi alrededor. También tuve profesores estupendos que supieron darse cuenta de las cualidades ocultas en mi caos, pero que también fueron capaces de formular críticas consistentes y ayudarme a identificar las deficiencias que impedían que se manifestasen esas cualidades ocultas.

Al mismo tiempo, como suelo decir, uno es absolutamente responsable de sí mismo. La condición más importante es creer en sí mismo, porque durante años uno puede esforzarse por

---

*'La dislexia no diagnosticada puede convertirse en un polvorín de frustración y de ira'*  
(Extracto del vídeo)

---



---

*'Los niños en el colegio están continuamente utilizando material escrito. Los disléxicos rendirán por debajo de la media.... El efecto que tendrá sobre la imagen que tienen de sí mismos será devastador. También afectará su comportamiento y las posibilidades que tendrán en el futuro. Me sorprende ver cuántos niños logran sobrevivir'*  
(Vídeo: Dr. Steve Chinn)

---

---

*La condición más importante es creer en sí mismo, porque durante años uno puede esforzarse por mejorarse sin obtener resultado o reconocimiento alguno. Es muy fácil abandonar en esos instantes, pero hay que seguir creyendo que el momento llegará*

---

---

*Ya se trataba de leer y releer mis solicitudes de empleo o el capítulo final de mi tesis, ese último esfuerzo, para mí, ha representado la diferencia entre el éxito y el fracaso*

---

mejorarse sin obtener resultado o reconocimiento alguno. Es muy fácil abandonar en esos instantes, pero hay que seguir creyendo que el momento llegará.

Una segunda condición es tener ambición. Hay que estar dispuesto a sacrificarse y a esforzarse para tener éxito en la vida. El famoso *cliché* de 'hacer el último esfuerzo' alcanza aquí todo su significado. Por ejemplo, cuando se ha conseguido que una redacción esté libre de fallos en un 95%, uno debe estar dispuesto a dedicarle una hora más para llegar al 96% y luego, a seguir trabajando hasta que esté perfecta. Ya se trataba de leer y releer mis solicitudes de empleo o el capítulo final de mi tesis, ese último esfuerzo, para mí, ha representado la diferencia entre el éxito y el fracaso.

La dislexia puede aportar muchas cosas valiosas, porque creo que el hecho de no seguir la 'lexis' convencional le confiere a uno independencia de ideas y un enfoque original. A veces incluso aporta una mejor comprensión de las convenciones, porque se han tenido que asimilar de manera consciente. Si ahora resulta que soy un buen revisor de textos, es porque el hecho de buscar continuamente mis propios errores me ha llevado a adquirir un mayor grado de vigilancia.

En la actualidad, en mi trabajo, calculo las previsiones de beneficios o el número de acciones que se deben comprar, y logro hacerlo sin cometer errores disléxicos. Y sin embargo sigo cometiendo errores, algunos de ellos típicos del disléxico. Pero también me doy cuenta de que todos, disléxicos o no, a veces cometemos errores parecidos. Entonces es cuando me pregunto ¿estoy cometiendo los mismos errores que los demás, o se trata de un residuo de mi naturaleza disléxica? Lo bueno es que no lo sé - he cambiado tanto que sencillamente no soy capaz de 'sdistinguir' entre ambos.

# Lo que pueden hacer los Alumnos

Recopilado por Rachel Davies, BA

---

*'Mediante una enseñanza adaptada a su estilo de aprendizaje particular, los jóvenes disléxicos tienen capacidad para rendir tanto como los demás niños en casi todas las asignaturas – hasta en la ortografía y la escritura – con las nuevas tecnologías'*

(Vídeo: Dr. Steve Chinn)

---



---

*Entre los personajes famosos que fueron disléxicos encontramos a Leonardo da Vinci, cuya escritura invertida puede verse en el British Museum*

---

## Todos aprendemos de manera diferente

Intenta averiguar de qué manera aprendes. ¿Aprendes mejor

- observando
- escuchando o
- con la experiencia directa?

## Organizarse a sí mismo

- Haz muchas copias de tus horarios escolares y colócalos por toda la casa – en la cocina, en tu dormitorio o donde hagas los deberes. Haz copias de repuesto por si las pierdes.
- Apúntate – o si resulta más fácil pídele a alguien que te apunte – las fechas y horas de todo: deberes, actividades extraescolares, exámenes, citas, etc.
- Consigue los números de teléfono de un par de amigos que te puedan decir qué deberes tienes por si no los has apuntado correctamente.
- Prepara tu cartera con todo lo que necesitarás al día siguiente antes de irte a la cama. Esto te permitirá empezar el día con más tranquilidad.
- Aprende a conocer tu ritmo natural. No intentes hacer los deberes cuando estás cansado o hambriento o en los momentos bajos del día.
- Intenta disponer en casa de un lugar tranquilo, sin distracciones, donde puedas hacer tus deberes.
- Al abordar tareas largas, divídelas en partes más cortas y haz pausas con cierta frecuencia.

### En el colegio:

- Siéntate en el primer banco, alejado de la ventana para evitar las distracciones.
- Durante la clase toma notas e invéntate tus propias abreviaturas y técnicas mnemotécnicas que te ayuden a registrar y recordar la información que te dan.
- Graba las clases y escucha las grabaciones cuando te sientas más relajado así assimilarás las cosas mucho mejor.
- Mejora tus conocimientos de informática; la mecanografía puede resultar mucho más rápida y sencilla que la escritura.

---

*'En la Unión Europea, el 10% de la población – unos 37 millones de personas – padecen dislexia en distintos grados, el 4% dislexia aguda'.*

*(European Dyslexia Association, 1998)*

---

- Revisa lo que hayas escrito y utiliza el corrector de ortografía para detectar los errores.
- Trabaja junto con tu tutor o profesor para mejorar tus aptitudes para el estudio, sobre toda para la preparación de los exámenes.
  - Nunca temas decirle al profesor que no has entendido algo. Siempre habrá otra persona en la misma situación que tú pero demasiado asustado para preguntar.
  - Recuerda que el hecho de ser disléxico puede explicar que las tareas escolares te resulten difíciles, pero no es una excusa para que no des lo mejor de ti mismo.
  - Utiliza Internet para obtener nuevas ideas sobre las técnicas de estudio para disléxicos.

## Lo que pueden hacer los Padres

Recopilado por Rachel Davies

---

*‘Se habla poco de los efectos devastadores, tanto emocionales como psicológicos, que puede tener sobre un niño disléxico y de las repercusiones sobre la unidad familiar. La mayor parte de los disléxicos se estiman poco a sí mismos y su frustración termina por aflorar en los problemas emocionales y del comportamiento. Su sensación de ineptitud se ve agravada por la actitud predominante en las escuelas normales, ya que los niños disléxicos se perciben a sí mismos como un fracaso frente a sus compañeros que leen y escriben con aparente facilidad’.*

(Barbara Dray, madre)

---



---

*‘Me sorprendió muchísimo cuando me enteré de los problemas que tenía. Al principio resultaba difícil de aceptar. Reaccionas de forma negativa y eres muy severo con el niño. Pero es que no se nos ha enseñado a enseñarle a él – no se trata de algo que pueda hacer cualquiera. Fui muy severo con él, le presionaba – pero no sirvió de nada – así fue cómo me di cuenta que necesitábamos la ayuda de un especialista’*

(Vídeo: Stavros Spyridonos)

---

Cuando a los padres se les comunica que su hijo padece un trastorno del aprendizaje, se ven invadidos por una mezcla de sentimientos – negación, rencor, temor, enfado, culpabilidad, aislamiento e incluso pánico, pero sólo cuando hayan aceptado los hechos podrán empezar a elaborar estrategias positivas que ayuden al niño a desarrollar plenamente sus capacidades.

Los padres tienen que estar dispuestos a aceptar que su hijo padece dislexia. En algunos países, el hecho de ser reconocido como disléxico por las autoridades educativas locales confiere al niño el derecho de recibir una educación especialmente adaptada. Admitir la dislexia facilitará la elección de las asignaturas más adecuadas en la enseñanza secundaria, reforzándose así los puntos fuertes del alumno disléxico y evitándose las dificultades educativas que sufren aquellos que se enfrentan a un programa de estudios demasiado variado.

Cuanto antes se diagnostique al niño con dificultades específicas de aprendizaje, antes se podrá encontrar la ayuda más adecuada para él y mayores posibilidades tendrá de superar su discapacidad.

- Usted conoce mejor que nadie a su hijo. Si le parece que algo va mal, seguramente tiene razón.
- Si sospecha que puede haber un problema educativo, no lo ignore. Busque la ayuda de personas cualificadas que puedan realizar una evaluación completa de su hijo. Si todo está bien, tanto usted como su hijo se sentirán más seguros. Si se diagnostica alguna dificultad, tendrá la tranquilidad de saber con exactitud en qué situación se encuentra.
- Haga de su hogar un lugar seguro y alentador. La escuela puede resultar una experiencia desalentadora.
- Fomente todo talento especial que exhiba su hijo, como la pintura, el deporte o la música. Haga que se sienta con posibilidades de tener éxito en al menos una faceta de su vida. Las actividades en grupos reducidos pueden ser una gran ayuda.
- Nunca hable ante su hijo de las dificultades de aprendizaje que tiene sin incluirle en la conversación.
- Elogiar al niño le animará a tener un comportamiento positivo. Recuerde que el niño tiene más características de niño normal que de niño diferente. Insista en sus puntos fuertes y sus habilidades particulares.
- ‘Nunca olvide que el niño con dificultades de aprendizaje necesita lo que todos los niños: amor, aceptación, protección, disciplina y libertad para crecer y aprender.’ (Richard Lavoie, ver [www.ditt-online.org](http://www.ditt-online.org) – ‘Tools & Technologies’)
- Dado que los padres están implicados emocionalmente, no son siempre las personas más indicadas para ofrecer una ayuda



educativa adicional. Lo mejor en estos casos es recurrir a clases particulares impartidas por especialistas cualificados.

## Antes de trasladarse a otro País:

- Averigüe y evalúe cuidadosamente las opciones educativas que ofrece el país de acogida antes de comprometerse a marcharse al extranjero. Infórmese sobre los grupos de apoyo locales y sobre el tipo de ayuda disponible en su propio idioma.
- Al visitar posibles escuelas para su hijo, lleve muestras recientes de su trabajo y un informe reciente del colegio y del psicopedagogo. Es importante que la escuela tenga una idea lo más completa posible de las habilidades y dificultades que tiene su hijo.
- Prepare una lista de preguntas que desee formular en los colegios que vaya a visitar (ver Lista Escolar del D·I·T·T).

## Una vez el Niño en el Colegio:

---

*‘Los alumnos disléxicos pueden salir adelante con sus estudios – pero necesitan otros métodos educativos’*

*(Vídeo: Pauline Cogan)*

---



---

*‘Los niños disléxicos y sus padres deben reconocer que tienen un problema, pero la dislexia es un problema que se tiene solución – a los niños y adolescentes se les puede enseñar a administrarla mejor’*

*(Vídeo: Pauline Cogan)*

---

- Dedique el tiempo que sea necesario para ayudarle con sus deberes o busque un profesor especializado que pueda aportar esa ayuda.
- Prepare una hoja con un resumen de la evaluación y recomendaciones del psicopedagogo y entregue una copia a cada profesor de su hijo, de esta manera tendrá la certeza de que todos están debidamente informados.
- Mantenga un contacto regular con los profesores. Intente lograr que familiaricen a los compañeros de su hijo con lo que significa ser disléxico y que les expliquen cómo pueden ayudar.
- Utilice códigos de color para marcar todos los libros y bolsas, así su hijo los reconocerá inmediatamente. ¡Funciona!
- Enséñele a su hijo a preparar y vaciar su cartera y a organizar su estuche de lápices. No dé por sentado que adquirirá estas aptitudes por sí mismo.
- Mantenga un registro del tiempo que dedica su hijo a hacer sus deberes y comparta esta información con el profesor ya que posiblemente no esté al corriente del tiempo que necesita.

### Estrategias:

- Lea con su hijo los libros y otras tareas que le han dado, o léaselos a él. Es importante que aprenda y se entere de lo que lee, por lo tanto explíquele el significado de las palabras nuevas y lo que está pasando en el texto.
- Si resulta demasiado complicado utilizar diccionarios y agendas convencionales o si se pierde demasiado tiempo, explore y enséñele a utilizar instrumentos electrónicos como las agendas electrónicas y los correctores de ortografía así como los diccionarios y los calendarios informáticos.

---

*'No fue hasta bastante tiempo después que descubrí la humillación y las burlas que había tenido que soportar.'*

*(Video: Barbara del Arbol)*

---

- Su actitud debe basarse en el sentido común. Si el niño le hace una pregunta sobre ortografía o gramática cuando está escribiendo, dele la respuesta y déjele seguir con su tarea. Esto también es válido para las matemáticas; los niños disléxicos a menudo tienen problemas con la memoria repetitiva. Dele la respuesta si ve que el niño sabe hacer el cálculo.
- Tómese el tiempo necesario para escuchar a su hijo. Aproveche un momento tranquilo para darle la oportunidad de contarle lo ocurrido ese día o de hacerle partícipe de lo que le preocupa. Compartir los problemas con alguien que escucha con simpatía hace que parezcan mucho menos graves.
- Si tiene un hijo disléxico, averigüe qué grupos de apoyo y otras organizaciones relevantes se encuentran en su zona. A veces es un alivio ver que su familia no es la única que ayuda a un hijo con dificultades de aprendizaje, además, no sólo le ofrecerán su apoyo sino que también podrá obtener informaciones muy útiles.

## Lo que pueden hacer los Profesores

Pauline Cogan, Dip.Rem.Ed, M.Sc (Neurolingüística)

---

*'Es el profesor el que constituye la primera línea de defensa frente a los daños que puede producir la dislexia en los jóvenes. Actualmente, el profesorado recibe poca o ninguna formación sobre los síntomas y el tratamiento de este trastorno. Si los profesores no son capaces de detectar las señales de alarma, muchos niños disléxicos quedarán sin diagnosticar.'*

*(Extracto del vídeo)*

---

En Europa, el niño puede encontrarse frente a distintos estilos educativos y tendrá que adaptarse a las diferentes expectativas que tendrán los profesores procedentes de distintas culturas.

Debemos ser conscientes de que, a veces, la dislexia se ve enmascarada por los problemas normales que surgen en los niños a causa del bilingüismo y de los cambios sucesivos de colegio.

- Desde el primer momento, deje bien claro lo que espera del niño. Por ejemplo, ¿Se acepta que el niño haga preguntas durante la lección? ¿Se han entendido claramente las instrucciones dadas?
- Los alumnos disléxicos pueden tener éxito en sus estudios – lo único que ocurre es que necesitan un tipo de enseñanza diferente.
- Sea positivo y constructivo.
- Acepte el hecho de que el niño con dificultades específicas de aprendizaje podrá tardar hasta tres veces más en aprender y que se cansará rápidamente.
- 'Etiquetar es discapacitar' (Richard Lavoie, ver [www.ditt-online.org](http://www.ditt-online.org) – 'Tools & Technologies'), esto ocurre cuando se le pone una etiqueta a la persona y no a su comportamiento. No tildes al alumno de estúpido o de vago y no sea sarcástico con él. Esta actitud no hará más que destruir los objetivos educativos y puede tener un efecto negativo duradero sobre el niño y su rendimiento.
- Cerciórese de que el entorno educativo es estructurado, previsible y ordenado: los niños con dificultades de aprendizaje responden más favorablemente cuando se dan estas condiciones.
- Al niño con dificultades específicas de aprendizaje no lo motivarán los sobornos, amenazas o súplicas para que 'haga un esfuerzo'. Esto no mejorará sus resultados ya que lo que necesita son explicaciones e instrucciones más claras, más lentas o con más repetición.
- Elogie las capacidades del niño y aproveche sus puntos fuertes para enseñarle mejor.

## Algunas Verdades sobre la Dislexia

Los profesores deben saber que:

- Los problemas asociados a la dislexia están presentes en aproximadamente un 10% de la población.
- Estas cifras son válidas para todos los países e idiomas.

- Los afectados por la dislexia constituyen uno de los grupos de personas con discapacidad simple más grandes.
- Su incidencia es claramente superior en el sexo masculino (4 veces más hombres que mujeres).
- Existe un factor hereditario.
- Aunque la dislexia tiene carácter evolutivo, también puede ser causada por traumatismo cerebral o por enfermedad.
- La dislexia es un síndrome que se manifiesta mediante cualquier combinación de las siguientes características:
  - discrepancia entre la capacidad general y los resultados
  - dificultades para la discriminación visual y/o auditiva
  - dificultades para la identificación y discriminación fonémica
  - dificultades para la adquisición y utilización del reconocimiento de palabras en los textos: dificultades para la lectura, ortografía y escritura
  - dificultades en la comprensión de lo que ha sido descodificado
  - dificultades para la escritura, aunque se cuente con un buen nivel de lectura
  - historial de problemas de adquisición del lenguaje desde una edad temprana y desarrollo fonológico deficiente
  - deficiencias en la memoria de trabajo (a corto plazo) frente a materiales auditivos y/o visuales
  - deficiencias en el procesamiento fonológico – para la codificación y la descodificación (uso y acceso)
  - dificultades de integración sensorial-motriz
  - problemas de coordinación sensorial-motriz
  - problemas de secuenciación auditiva y/o sensorial
  - función cerebral desigual con deficiencias claras en determinadas actividades y aptitudes en otras (como la pintura, el dibujo, la educación física, la construcción tridimensional)
  - problemas de autoadministración y de organización
  - problemas de organización en campos escolares, relacionados en particular con el lenguaje escrito, especialmente con los párrafos y con las convenciones sobre la escritura de redacciones
  - problemas de algoritmos y de cálculo en las operaciones matemáticas.
- Existe un perfil disléxico característico, como puede verse en las pruebas verbales y no verbales de Wechsler, llamado perfil 'ACID' (deficiencias en la **A**ritmética, la **C**odificación, la **I**nformación y los **D**ígitos).
- La dislexia puede afectar sólo a algunas o a todas las áreas del programa de estudios:
  - operaciones y comprensión matemática
  - gráficos técnicos
  - dibujo mecánico
  - ciencias y ciencias sociales
  - aprendizaje de un segundo idioma

- asignaturas de formación profesional como la metalistería, la ebanistería o las ciencias domésticas
- la música.
- A veces pueden tener aptitudes excepcionales para la pintura, los deportes o la educación física.

## Causas de las dificultades del aprendizaje o de los retrasos en la aptitud para el aprendizaje

Ante una dificultad de aprendizaje manifiesta, los profesores deben saber que las causas pueden ser:

- una baja aptitud cognoscitiva generalizada y/o específica
- una discapacidad física (incluidas las deficiencias sensoriales, como la sordera)
- problemas emocionales
- psicosis
- factores socioeconómicos y acumulación de elementos desfavorables
- multilingüismo
- choque cultural
- factores ambientales como la falta de atención en casa y/o la enfermedad de los padres
- trastornos específicos del aprendizaje.

## Lecturas Recomendadas

Los profesores deberían:

- Conocer los antecedentes históricos de la identificación y el estudio de la dislexia en su propio país y en el extranjero.
- Estar informados sobre los primeros estudios de casos de 'ceguera verbal'.
- Leer artículos sobre la formulación y la evolución de las buenas prácticas docentes para hacer frente a las necesidades de los disléxicos.
- Aprender las definiciones de dislexia desde una perspectiva neurológica, psicológica y educativa.
- Conocer el conjunto de características del síndrome disléxico.
- Ser conscientes de que la dislexia tiene implicaciones neurológicas, biológicas, microbiológicas, cognoscitivas, del comportamiento, psicológicas y educativas.

## Patologías Asociadas

La dislexia tiene una serie de patologías asociadas (ver [www.ditt-online.org](http://www.ditt-online.org) – ‘Contacts’) como:

- los trastornos de la atención
- los trastornos de la atención con hiperactividad
- la hiperactividad
- la hipoactividad
- la afasia
- la disfasia
- los trastornos específicos del aprendizaje
- la disgrafía
- la discalculia
- la dispraxia
- los trastornos del comportamiento
- los trastornos emocionales secundarios.

## Conocimientos sobre la Evolución Normal

Hay que conocer cuál es la evolución normal del niño en lo que respecta a:

- los sistemas funcionales del cerebro
- la lateralidad cerebral
- los hemisferios cerebrales
- el desarrollo y la integración sensorial
- el desarrollo perceptivo y cognoscitivo
- desarrollo de la motricidad general y fina
- la adquisición del lenguaje expresivo (oral)
- la adquisición del lenguaje escrito – descodificación y codificación
- la memoria a corto plazo (de trabajo) y a largo plazo
- la imagen de sí mismo y la autoestima
- la motivación
- los mecanismos que gobiernan la atención y los límites de duración de la concentración
- el bilingüismo y el multilingüismo
- las características étnicas de la cultura.

## Recomendaciones para el desarrollo de las aptitudes personales de los profesores

Sea consciente de que a lo largo de su carrera educativa necesitará desarrollar sus aptitudes personales mediante:

- la educación continua y la investigación
- la formación en técnicas para fortalecer la confianza en uno mismo
- los cursos en técnicas de asesoramiento
- los cursos de formación en materia de comunicación, oratoria y presentaciones públicas
- la formación en técnicas de observación
- la formación en técnicas de evaluación y administración de pruebas
- el desarrollo de la aptitud para la redacción de informes
- la mejora de la gestión del tiempo y de uno mismo
- la formación en materia de aptitudes de comunicación interprofesional.

---

*‘Cuando le dices a alguien que no vale para nada, que es estúpido, al cabo de un tiempo no es que piensen que quizás lo es, es que no le cabe la menor duda de que lo es’*

(Vídeo: Barbara del Arbol)

---



---

*‘Si yo hubiera recibido una enseñanza especial para disléxicos desde el principio, me hubiera ahorrado mucho tiempo, porque en realidad no aprendí nada hasta recibir una educación especial. Si se hubieran dado cuenta desde el principio que era disléxica, no hubiera tenido que aguantar lo que aguanté – toda la humillación que recibía de los profesores y los demás niños’*

(Vídeo: Elena del Arbol)

---

## El Niño Disléxico en la Enseñanza Primaria

Debe saber que en su clase, en la enseñanza primaria, podría haber algún niño disléxico. Debería:

- informarse sobre los problemas experimentados por el niño disléxico en las distintas asignaturas de la enseñanza primaria
- saber que podría resultar de gran ayuda la enseñanza basada en aptitudes específicas con la utilización de métodos multisensoriales
- ser consciente de la frustración que siente el alumno disléxico
- saber que los resultados pueden estar muy por debajo de la capacidad del alumno
- ser capaz de reconocer determinados problemas del comportamiento y/o de la autoestima
- mostrar simpatía, interés y comprensión
- desarrollar una buena relación alumno-profesor
- desarrollar una buena relación padres-profesor
- recordar que estos niños aprenden de manera distinta pero que pueden aprender
- estar atento a aquellos alumnos que leen bien y participan oralmente en clase pero que muestran enormes divergencias entre estas aptitudes verbales y el trabajo escrito

- cerciorarse de que los compañeros del niño entienden lo que es la dislexia para que no se burlen ni se rían de él
- animar activamente al niño, elogiando sus aptitudes y sus talentos
- encargar a algún niño responsable el cuidado del nuevo compañero disléxico en clase.

## **El Niño Disléxico en la Enseñanza Secundaria**

Debe saber que en su clase, en la enseñanza secundaria, podría haber algún niño disléxico. Debería:

- informarse sobre los problemas experimentados por el niño disléxico en las distintas asignaturas de la enseñanza secundaria
- saber que la enseñanza basada en aptitudes específicas y en la utilización de métodos multisensoriales suele dar buenos resultados
- ser consciente de los problemas de frustración exacerbada que siente el joven disléxico
- recordar que el alumno disléxico aprende de manera distinta
- saber que pueden existir problemas persistentes de falta de autoestima
- saber que puede haber problemas persistentes del comportamiento o de absentismo
- saber que habrá probablemente una discrepancia entre los resultados y la capacidad del alumno
- mostrar simpatía, interés y comprensión
- utilizar croquis y diagramas mentales al impartir clases
- nombrar a un tutor-profesor para cada alumno disléxico – los tutores deberían evitar la carga excesiva de deberes y servir de enlace con los profesores especializados
- desarrollar una buena relación alumno-profesor
- desarrollar una buena relación casa-escuela
- cerciorarse de que se respetan los derechos legales del alumno en lo referente a la enseñanza y las condiciones bajo las que deben desarrollarse los exámenes (periodos de descanso, tiempo suplementario, lectores, etc).
- saber que un disléxico puede llegar a la enseñanza secundaria sin haber sido diagnosticado
- saber que las estrategias compensatorias que haya desarrollado el alumno, tanto el diagnosticado como el que no, durante la enseñanza primaria podrían resultar inadecuadas para el trabajo más complejo y polifacético que se realiza en la enseñanza secundaria



- saber que el material pedagógico para recuperar los retrasos debe basarse en el grado de madurez del alumno y no en su nivel escolar
- darle al alumno disléxico unos apuntes claros con los programas previstos para las distintas asignaturas, así tendrá más posibilidades de aprender el material que se vaya a impartir
- tener presente que si le pide a un disléxico que lea en clase un texto nuevo en voz alta, tendrá dificultades para hacerlo – y podría destrozar su autoestima
- cerciorarse de que lo que enseña está cuidadosamente estructurado, así evitará los fracasos.

## El Alumno Disléxico en la Universidad

Debe saber que en su clase, en la enseñanza universitaria, podría haber algún alumno disléxico. Debería:

- tener presente que el alumno disléxico aprende de forma distinta a la convencional
- informarse de los problemas que experimenta el alumno disléxico en la universidad, sobre todo en lo referente a:
  - la autoadministración
  - la organización
  - la toma de apuntes
  - la gestión del tiempo
  - la gestión de proyectos y deberes
  - la enseñanza unidimensional (el ‘talking head’ o diálogo interior)
- tener presente la frustración que siente el universitario disléxico
- saber que las notas conseguidas pueden estar muy por debajo de su capacidad
- saber que existen problemas de autoestima y de depresión
- mostrar simpatía, interés y comprensión
- ofrecerse como o nombrar a un tutor/persona que le tome sus apuntes
- utilizar croquis y diagramas mentales claros al impartir las clases
- saber escuchar y conceder tiempo para visitas informales y asesoramiento
- ayudarle a organizar los trabajos que debe realizar y a espaciarlos en el tiempo
- asignar proyectos imponiendo fechas para la presentación de esbozos y borradores de los mismos (por ejemplo: el primer borrador del capítulo 1 deberá presentarse antes del día x – el segundo borrador antes del día y – la versión final antes del día z) y esto para todo trabajo que deba realizar

---

*Entre las técnicas de aprendizaje que se utilizan con los niños disléxicos se encuentran:*

- *la enseñanza multisensorial – que utiliza el tacto, el movimiento y el color como canales de aprendizaje, además del oído y la vista*
- *la repetición intensiva, para reforzar la nueva información que recibe el niño antes de pasar a otra cosa. Conocida como técnica del ‘sobre-aprendizaje’*
- *ayudar a los niños a hacer lo que ya pueden hacer – y elogiarles cuando lo consiguen – en vez de ponerles en situaciones en las que fracasarán*
- *la utilización de ordenadores para ayudarles a superar el obstáculo que representa para ellos el escribir textos*

*(Gráfico del vídeo)*

---

- darle copias, al alumno disléxico, de las transparencias proyectadas en clase o de los apuntes de las lecciones, recomendación ésta que también es válida para los demás alumnos
- elaborar una lista que indique las lecturas obligatorias
- cerciorarse de que se respetan los derechos legales del alumno en lo referente a las condiciones bajo las que deben desarrollarse los exámenes (tiempo suplementario, periodos de descanso, lectores, utilización de ordenadores portátiles, etc.).
- ayudar a los alumnos a rellenar formularios y a solicitar las prestaciones a las que tengan derecho
- insistir en el fortalecimiento de los puntos fuertes del alumno.

### **Formación para profesores en trastornos específicos del aprendizaje para profesores**

Manténgase al corriente de los cursos de formación sobre la enseñanza a disléxicos y sobre la administración de la dislexia en los que puede participar.

#### **Los profesores en prácticas:**

- deberían participar en cursos básicos sobre la enseñanza y las buenas técnicas pedagógicas para poder satisfacer las necesidades de los alumnos disléxicos de todas las edades
- deberían recibir una formación que les enseñe a reconocer las etapas normales de la evolución del niño y de sus aptitudes para el aprendizaje porque, sin esta preparación que les enseña lo que es normal, no se puede esperar que sean capaces de reconocer lo que no lo es, por ejemplo la dislexia.

#### **Los profesores con formación previa deberían aprovechar:**

- los cursos de formación para profesores y profesores especializados en activo
- los cursos por correspondencia y de la enseñanza a distancia
- los cursos de reciclaje
- los periodos de destino en colegios para alumnos disléxicos
- los grupos de estudio intramuros.

#### **Todo curso de formación debería dedicar cierto tiempo a realizar prácticas en los siguientes campos:**

- la correcta administración de exámenes de primer nivel
- la elaboración de un programa educativo individualizado para cada alumno disléxico
- la toma de apuntes
- las técnicas de observación
- el mantenimiento de registros
- la elaboración de objetivos a corto y largo plazo

- los métodos pedagógicos
- la selección de materiales y textos.

### Los cursos de formación para profesores deberían centrarse en:

- la relación entre el lenguaje oral y el escrito
- la correspondencia entre fonema y grafema
- la estructura fonémica
- las reglas de ortografía
- la sintaxis
- la semántica
- los mecanismos que intervienen en el proceso de lectura
  - el planteamiento ascendente (método *top-down* o holístico)
  - el planteamiento descendente (método *bottom-up* o fónico)
  - los modelos interactivos del proceso de lectura
- las implicaciones que tienen estos modelos del proceso de lectura en los trastornos de la misma y en las intervenciones para recuperar los retrasos
- los estilos del lenguaje escrito vistos desde distintas perspectivas como:
  - la historia y la evolución del lenguaje escrito
  - la estructura, la secuenciación temporal y la semántica
  - el desarrollo de aptitudes para el reconocimiento de las palabras
  - el desarrollo de la precisión, la velocidad y la comprensión literal e inferida en la lectura
  - el desarrollo de aptitudes en ortografía
  - el aprendizaje de las reglas de ortografía
  - el desarrollo de la aptitud para la escritura cursiva
  - el proceso previo a la escritura y las aptitudes para la redacción
  - el desarrollo y aumento de la velocidad funcional de la escritura
  - los distintos estilos de aprendizaje y de enseñanza desde el punto de vista de la identificación, acoplamiento y adaptación del estilo de enseñanza al estilo de quien está aprendiendo.

---

*‘Una de las palabras que se repite con mayor frecuencia al hablar de la enseñanza para disléxicos es ‘multisensorial’, en otras palabras, se intenta dar información que llega al cerebro a través de más de un canal. Si se logra que el niño vea lo que está haciendo, entonces estarán recibiendo una información visual, una información auditiva y una información cinestética – una sensación física y táctil – De esta manera se incrementan las posibilidades de que el cerebro del niño registre lo que se le ha enseñado’*

*(Video: Dr. Steve Chinn)*

---

### Los profesores en periodo de formación deben tener presente que:

- cualquier parte del programa de estudios puede crearle dificultades al disléxico
- el programa de estudios debe adaptarse a las necesidades del disléxico
- los libros de texto y otros materiales deben seleccionarse y/o adaptarse en función del disléxico

- los métodos pedagógicos deben estar adecuadamente adaptados y tener un carácter multisensorial para llegar a todos los alumnos, sobre todo al alumno disléxico
- en particular, se requiere un planteamiento acumulativo, altamente estructurado, secuencial y multisensorial
- el aprendizaje es mejor cuando se utilizan métodos basados en las facultades auditivas, visuales, táctiles y del movimiento
- la mejor opción es el desarrollo de aptitudes motrices generales y finas junto con la enseñanza multisensorial
- la técnica ‘mini-max’ es la más adecuada – dar pasos mínimos para maximizar la práctica y los resultados
- el desarrollo y utilización de la memoria a corto plazo (memoria de trabajo) y de determinados tipos de memoria a largo plazo – semántica, episódica y del procedimiento – es esencial para reforzar la atención y para mejorar el almacenamiento de información, el uso de la información como referencia cruzada y el acceso a la misma.

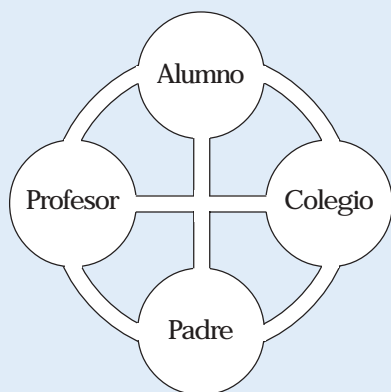
#### **Para obtener información sobre cursos de formación para profesores de niños disléxicos:**

- solicite información al Ministerio de Educación
- solicite información a la Asociación Nacional contra la Dislexia de su país (ver [www.ditt-online.org](http://www.ditt-online.org) – ‘State provision’)
- diríjase a la European Dyslexia Association (*Asociación Europea contra la Dislexia*) (ver [www.ditt-online.org](http://www.ditt-online.org) – ‘Contacts’)
- acceda a la información disponible sobre la dislexia en Internet. Muchas organizaciones disponen ahora de sitios Web (ver [www.ditt-online.org](http://www.ditt-online.org) – ‘State provision’).

## **La Dislexia y las Tecnologías de la Información**

La fuerza de las TI puede aprovecharse para mejorar los resultados de los disléxicos, para ello se debe fomentar:

- el desarrollo de aptitudes para la utilización del teclado y de los tratamientos de textos
- la utilización de programas informáticos de corrección de la ortografía
- la utilización de las TI como una ayuda al aprendizaje
- la utilización de programas informáticos comerciales como material pedagógico.



Se deben abrir y mantener los canales de comunicación

*‘Lo que verdaderamente me rompe el corazón es que los niños disléxicos tengan que aguantar hasta que se vean sumidos en la más absoluta humillación, sin que les quede un ápice de autoestima – para que se les diagnostique correctamente’*

(Vídeo: Barbara del Arbol)

*‘Los signos que deben poner sobre aviso a los padres son: el niño mal organizado, el niño que tiene una mala imagen de sí mismo, el niño que no es feliz en el colegio*

*... el niño que tiene una mala memoria a corto plazo: si se le da una serie de instrucciones, puede que sólo recuerde la primer y se olvide del resto*

*Y, sobre todo, los problemas con la ortografía, la escritura y probablemente también con la lectura, pero particularmente con la ortografía*

*Por este tipo de niños sí hay que preocuparse’*

(Vídeo: Pauline Cogan)

## Importancia de la Transparencia en la Comunicación entre Padres-Profesor-Escuela

Debemos ser conscientes de lo necesaria que es la transparencia en las relaciones padres-profesor-escuela si queremos tratar y ayudar adecuadamente al alumno disléxico:

- se debe enviar toda la información y el historial académico con la suficiente antelación
  - cuando el niño cambia de **profesor**
  - cuando el niño cambia de **curso**
  - cuando el niño cambia de colegio o de **país**.

## La Evaluación y el Profesor del Alumno Disléxico

### Primer nivel de evaluación

Cuando el profesor sospecha que un niño tiene problemas de aprendizaje, lo primero que debe hacer es evaluar al niño en relación al nivel correspondiente a su clase, utilizando uno de los métodos listados a continuación:

- **Pruebas cognoscitivas** – existen algunas pruebas, para identificar problemas con el lenguaje o con los números, que están a disposición de los profesores y de otros profesionales (existen otras pruebas pero su uso está restringido a los psicopedagogos).
- **Pruebas de rendimiento** – en la mayoría de los países, se pueden encontrar pruebas para grupos o individuos que están homologadas y permiten detectar anomalías con el lenguaje o con los números.
- **Pruebas informales** – entre estos métodos encontramos las pruebas referenciales o pruebas de criterio y el análisis de errores.

### Remisión al especialista y segundo nivel de evaluación

Cuando el profesor esté bastante seguro de la existencia de algún problema, deberá remitir al niño, directamente o a través de su médico generalista, a un psicopedagogo que realizará una evaluación de segundo nivel.

- Se llevarán a cabo una serie de **pruebas cognoscitivas** (pruebas de uso restringido a los psicopedagogos) que permitirán elaborar un perfil cognoscitivo del niño, tras lo cual se podrá remitir el caso a otros profesionales que intervienen en el tratamiento de los disléxicos como:
  - el médico generalista
  - el oftalmólogo/optometrista
  - el audiólogo
  - el otorrinolaringólogo

- el logopeda / foniatra
- el ergoterapeuta
- el especialista en terapia de la psicomotricidad
- el profesor formado especialmente para el tratamiento de la dislexia.

### Los profesores deben:

- entender cuál es el objetivo de los informes psicológicos
- saber cómo interpretar los informes psicológicos
- conocer la terminología empleada en los informes
- comprender las recomendaciones que se dan en los informes psicológicos y cómo deben aplicarse para elaborar un método pedagógico con objetivos claros, bien estructurado y de carácter multisensorial.

## Tipos de Intervención y Tratamiento del Alumno Disléxico basados en sus Necesidades

Existen distintos tipos de intervenciones que pueden realizarse tras una evaluación cognoscitiva:

- la intervención médica
- los ejercicios quiroprácticos
- las terapias sensoriales, de percepción, motrices o propioceptivas
- la intervención directa sobre el comportamiento
- la enseñanza de la precisión
- la enseñanza basada en planteamientos cognoscitivos
- la enseñanza multimodal
- la enseñanza secuencial, acumulativa, multisensorial que utiliza materiales pedagógicos y programas informáticos multisensoriales
- las técnicas fónicas y visuales para el aprendizaje de palabras completas
- los planteamientos basados en la conciencia fonémica
- la correspondencia fonema-grafema
- los planteamientos pedagógicos acumulativos y altamente estructurados
- los programas de apoyo pedagógico (enseñanza/aprendizaje) y emocional a los padres y alumnos, tanto en el entorno escolar como en el doméstico
- el desarrollo de juegos inocuos y de diversión que faciliten el aprendizaje en el círculo familiar
- el apoyo emocional, educativo y sociocultural para los padres disléxicos

---

*'Era muy frustrante  
No podía escribir ni leer una  
frase correctamente  
No la entendía  
Tardaba mucho más en  
aprender cosas. Trabajaba  
mucho más que los demás  
compañeros  
No lograba aprender,  
No lograba escribir bien y los  
demás chicos sí. No entendía  
porqué. Llegué a pensar que  
era tonta'*

*(Vídeo: Elena del Arbol)*

---

### Los profesores deben aprender a desarrollar estrategias destinadas a mejorar el aprendizaje en las siguientes áreas:

- la atención y concentración
- la metacognición (saber lo que se sabe y lo que no)
- la autoestima
- las aptitudes interpersonales
- las aptitudes y normas sociales
- la motivación
- el habla y el lenguaje
- la secuenciación visual y auditiva
- el procesamiento visual y auditivo
- la memoria de trabajo (a corto plazo)
- la memoria episódica, semántica y de procedimiento
- la secuenciación
- el sentido de dirección y de orientación
- las aptitudes visuales motrices
- las aptitudes motrices generales y finas
- la organización de sí mismo y del entorno y las aptitudes para la reflexión.

---

*'Los profesores me sacaban a la pizarra y me dictaban, me humillaban delante de toda la clase y se reían todos... lo hacían bastante a menudo porque pensaban que era vaga. Me hacían leer en voz alta, pensaban que si me hacían esto me haría trabajar más'*

(Vídeo: Elena del Arbol)

---

### Las buenas prácticas

- Reconocer el estilo de pensamiento de cada individuo.
- Ayudar al niño a tener éxito. Evitar el fracaso, ser constructivo y positivo. Los elogios ayudan a reforzar la frágil autoestima.
- Estimular la utilización de ordenadores para ayudar al niño a superar la dificultad que supone la creación de un texto, pero recordando que no todos los niños conectan bien con estas tecnologías.
- Ser consciente de las dificultades y responder a las mismas – conocer al niño.
- Estructurar las lecciones ateniéndose a sus necesidades, por ejemplo, repartir el tiempo disponible entre distintas actividades.
- Rodear al niño de 'andamios' (ayudas educativas) y eliminarlos progresivamente a medida que el niño va adquiriendo la capacidad de progresar sin ellos.
- Comprobar que los textos se leen bien. Considerar posibles alternativas como los programas informáticos hablados y las cintas audio.
- Crear un banco de recursos para el niño. No será su último alumno disléxico y así estará mejor preparado para el siguiente.
- Utilizar un planteamiento multidisciplinario y trabajar estrechamente con todas las personas implicadas en la educación del niño. Estar dispuesto a aprender de otros colegas

---

*'Va progresando gradualmente en el colegio, aunque es un proceso lento, siente que entendemos su problema y que le va mejor'*

(Vídeo: Corinne Momaerts)

---

con más experiencia (psicopedagogos, profesores de enseñanza especial) y de los padres.

- Nombrar a un tutor con formación especial en la enseñanza a niños disléxicos o a alguien que ejerza de 'hermano mayor' y acompañe al niño en sus trabajos.
- Estimular, siempre que sea posible, los vínculos con un centro especializado en el que se estén realizando investigaciones sobre la dislexia. De esta manera estará al corriente de todos los nuevos elementos que surjan en este campo, lo que beneficiará a los niños disléxicos de su escuela. (Ver 'El cerebro y la dislexia': ¿Qué tipo de intervención es la más adecuada?)



## Lo que pueden hacer los Colegios

Miembro D·I·T·T

---

*‘La escuela tiene que enseñar a los niños con dificultades específicas de aprendizaje las técnicas que les permita compensar su dislexia, de esta manera podrán volver a la enseñanza general con muchas posibilidades de salir adelante’*

*(Video: Mr. Vercruyse, Director de colegio)*

---



---

*‘Los directores de escuela deben saber que los alumnos con dificultades específicas del aprendizaje, que se hayan constantemente frente a la palabra escrita, tendrán peores resultados:*

- *el niño se sentirá cada vez más inepto*
- *sus compañeros terminarán por infravalorarlo*
- *sus profesores le considerarán lento, vago, obstructivo o tonto*
- *el efecto sobre su autoestima será bastante devastador’*

*(Video: Dr. Steve Chinn)*

---

Las escuelas internacionales ordinarias se enfrentan a una contradicción al aplicar **políticas de integración y de igualdad de oportunidades** a la vez que imponen exámenes finales que exigen un alto nivel académico. Por una parte, el colegio debe aceptar a niños con distintos niveles de capacidad para desarrollar el potencial de cada uno de ellos hasta un determinado nivel, pero, por otra parte, los exámenes que se imponen estarán fuera del alcance de toda una serie de niños que padecen trastornos del aprendizaje y entre los que se encontrarán los alumnos disléxicos que no hayan adquirido las estrategias necesarias para superar este tipo de situaciones.

En última instancia, la prevención de los ‘fracasos escolares’ es una responsabilidad que le incumbe claramente a la escuela. Cuando aparece el fracaso, viene acompañado de comportamientos que se califican de ‘turbulentos’, ‘perezosos’ y ‘poco cooperativos’. Estos calificativos se le cuelgan alegremente al alumno disléxico que no logra dominar la palabra escrita. El alumno termina por aceptar estos calificativos como rasgos de su identidad, pierde su autoestima en el entorno escolar y se vuelve demasiado vulnerable. Con demasiada facilidad, se ve involucrado en comportamientos antisociales e incluso delictivos fuera de la escuela. Se trata de un fenómeno que está bien documentado.

Entonces, además de ampliar los programas de estudios para incorporar asignaturas de tipo técnico y profesional y además de ofrecer toda una serie de exámenes de distintos niveles para que todo alumno tenga posibilidades de aprobar alguno de ellos, ¿qué otras soluciones hay? ¿Qué pueden hacer los colegios para afrontar ese desafío que es la prevención del fracaso y el desarrollo de las capacidades del alumno disléxico? ¿Qué se puede hacer en el ámbito administrativo y organizativo?

Se podrían aplicar las siguientes medidas.

- Mejorar el flujo de **información** entre el colegio y la comunidad. Alumnos y padres deben comprender plenamente cuáles son los límites de lo que puede hacer la escuela. Se les podría entregar una hoja informativa a padres y alumnos que indicase, a grandes rasgos, cuál es la política de la escuela, sus prácticas y procedimientos y que sirviera de punto de referencia.
- Se podrían fijar unos **periodos** de consulta entre la escuela, el personal especializado, el alumno disléxico y su familia con el fin de establecer unos planteamientos comunes, basados en la colaboración y la cooperación. De esta manera resultaría más sencillo encontrar soluciones a los problemas que fueran surgiendo.

## Formación

### Iniciación:

Se debe poner a disposición de todos los profesores, sea cual sea la asignatura que imparten, un módulo de formación para profesores, como *Traumatismos del Lenguaje, Módulo de Formación Multimedia* del que forma parte este manual, en el que se aborden cuestiones como:

- reconocer los síntomas de dislexia
- adaptar los métodos de enseñanza para adecuarlos a distintos tipos de aprendizaje
- entender el choque cultural y
- las implicaciones en los niños que aprenden un idioma nuevo

Esto debe hacerse antes de que el profesor empiece a impartir clases en los colegios internacionales de enseñanza general. A cada nuevo miembro del personal se le podría asignar un tutor o un miembro especializado de la plantilla para discutir estas cuestiones.

### En activo:

Se debería dedicar por lo menos medio día de formación por trimestre:

- al reconocimiento de los síntomas de los trastornos específicos del aprendizaje y a la adaptación de los métodos de enseñanza
- al intercambio de información sobre los resultados de recientes investigaciones
- al estudio de las mejores prácticas y de los diferentes estilos y planteamientos culturales.

## El Personal

Para darles las mismas oportunidades a los niños que sufren trastornos del aprendizaje, se debe contratar personal con las cualificaciones adecuadas. Se requiere la pericia de un psicopedagogo especializado y/o de un logopeda para realizar una evaluación inicial completa.

- Los miembros del personal que se citan a continuación pueden participar en el programa pedagógico resultante:
  - el psicopedagogo de la escuela
  - el consejero en educación especial, el profesor de educación especial o con cualificaciones para la enseñanza a disléxicos
  - el responsable del centro de recursos que aportará los materiales pedagógicos de apoyo más adecuados
  - el profesor, el profesor asistente o el tutor personal.

También debería consultarse a los inspectores escolares.

## Conceder el Tiempo Necesario

Todos los profesionales deben mantenerse en contacto mediante la organización periódica de reuniones de reevaluación, de esta manera podrán comprobar si se están cumpliendo los objetivos perseguidos.

El alumno disléxico puede tardar tres veces más de lo normal en estudiar una lección de ahí que sea importante dedicarle tiempo y ayuda suplementaria. Se le debe prestar esta ayuda suplementaria al niño en momentos en los que no esté agotado y evitando que tenga que perderse asignaturas en las que pueda destacar, como el deporte o la pintura. Las intervenciones bien planificadas por parte de personal cualificado, a la larga, supondrán un ahorro de tiempo para todos.

# Los Derechos del Niño

*Igualdad de oportunidades para niños con trastornos del aprendizaje en todos los sistemas educativos de Europa*

*Revisado por Susan Cummings*

---

*Los niños tienen derecho a opinar sobre todo aquello que les afecta. Tienen derecho a expresar sus ideas y sentimientos siempre que al hacerlo no infrinjan las leyes ni afecten los derechos de los demás. Se debe escuchar atentamente lo que tienen que decir.*

*(Artículos 12 y 13, Convención de las Naciones Unidas sobre los Derechos del Niño, 1989)*

---

---

*El Artículo 29 habla de lo necesario que es:*

- desarrollar al máximo la personalidad del niño, sus talentos y capacidades mentales y físicas;*
- preparar al niño para llevar una vida responsable en una sociedad libre;*
- desarrollar el respeto por los padres del niño, su identidad cultural, idioma y valores, así como por la cultura y valores de los demás.*

*(Artículo 29, Convención de las Naciones Unidas sobre los Derechos del Niño, 1989)*

---

Es posible que en el ámbito nacional se señalen claramente los derechos de los niños en la legislación en materia de educación. En algunos países, existen leyes específicas en materia de educación especial. Tal vez la legislación les confiera a los padres el derecho de recurrir a algún tipo de junta educativa si consideran que las dificultades del niño no reciben una atención adecuada en el colegio.

La situación está menos clara para los niños con trastornos del aprendizaje que viven en un Estado Miembro distinto del suyo o cuyos padres tienen diferentes nacionalidades. Puede ser que sólo el sector privado ofrezca una educación en la lengua materna del niño.

En algunos casos, ofrecer la educación más adecuada al niño con dificultades de aprendizaje puede reducirse a una simple cuestión económica: ¿Se lo pueden permitir los padres?

La manera en la que se han organizado los sistemas de apoyo educativo varía de un Estado Miembro a otro. La Comisión Europea publica estudios sobre educación especial. Por lo general, los niños que han sido incorporados al sistema de enseñanza general tendrán que seguir un curso de apoyo complementario, después de terminar sus clases, para poder seguir el ritmo de sus compañeros. No siempre se dispondrá este servicio dentro de la escuela.

Los Estados Miembros se han tomado un gran interés por los derechos fundamentales del niño lo que debería conducir a la firma de acuerdos de reciprocidad entre ellos y a una mejor equiparación de los sistemas educativos, lo que será beneficioso para todos los niños que se trasladan dentro de la Unión Europea. En la actualidad, la Convención de las Naciones Unidas, firmada y ratificada por 191 países, es el principal instrumento para la protección de los derechos de los niños en la Unión Europea. Cuando no se respetan estos derechos, se debe notificar a los ministerios competentes, a los parlamentarios, a los consejeros locales o a las organizaciones para los derechos del niño.

En 1992, el Parlamento Europeo aprobó una resolución sobre la Carta Europea de los Derechos del Niño que se basa en la Convención de las Naciones Unidas. En ella se abordan toda una serie de cuestiones, como la igualdad de oportunidades en materia de educación y de seguridad social. Desafortunadamente, dado que se trata de una resolución parlamentaria, no tiene fuerza de ley. Se puede obtener más información en las publicaciones del *European Forum for Child Welfare (EFCW)*, entre las que encontramos *Chronology of the Legal Evolution of Children's Rights* por Massimo Toschi, y *European Children's Rights: An Overview of Law, Policy and Practice* por Nicola Wyld. (Ver [www.ditt-online.org](http://www.ditt-online.org) – 'Contacts'.)

---

*La Convención de las Naciones Unidas sobre los Derechos del Niño (1989) declara que se debe:*

- ofrecer una enseñanza primaria obligatoria y gratuita para todos;*
- fomentar el desarrollo de distintos tipos de educación secundaria;*
- poner la información sobre educación y formación a disposición y al acceso de todos los niños;*
- tomar medidas para fomentar la asistencia regular a clase y reducir los niveles de abandono de los estudios*

*(Artículo 28, Convención de las Naciones Unidas sobre los Derechos del Niño, 1989)*

---

Otras organizaciones europeas e internacionales que se interesan por los derechos del niño en Europa son el Consejo de Europa y la UNESCO. El *European Citizen Action Service* (ECAS), organización única en su campo que se dedica a la difusión de información y a la defensa y promoción de los derechos, ha publicado *Guide to your Rights in Europe*, que contiene secciones sobre 'La Familia y la Educación de los Niños, La Salud para los Viajeros, Seguridad Social' y 'Cómo defender sus Derechos'. La *European Parents Association* (EPA) es una organización al servicio de padres y alumnos cuyo objetivo es crear la Unión Europea de la Educación. Además de los boletines informativos que publica, la EPA ha publicado su '*Charter of Rights and Responsibilities of Parents in Europe*' y '*Rita Schwark – Her Fight Against Dyslexia*' (para obtener las direcciones de estas y otras organizaciones, ver [www.ditt-online.org](http://www.ditt-online.org) – 'Contacts').

D.I.T.T seguirá trabajando a favor de los niños con dificultades de aprendizaje que se encuentran con su familias fuera de su país de origen:

- por el derecho a recibir una educación en su idioma materno (cuando el aprendizaje de un segundo idioma está más allá de las capacidades del niño)
- por el acceso a una educación apropiada basada en:
  - la prestación inmediata de servicios educativos adecuados por parte del país de acogida, y
  - los acuerdos de reciprocidad en materia de educación entre los Estados Miembros
- por la aportación de ayuda/asistencia en el aula (cuando se trata de un niño capaz de integrarse en el sistema de enseñanza general o especial en el que se imparten clases en un idioma nuevo)
- por el acceso a servicios de asesoría y de ayuda jurídica que faciliten el proceso de integración y lo hagan más eficaz y sin sobresaltos
- para que profesores, especialistas y padres tengan acceso a programas de formación y para que intercambien ideas sobre métodos, materiales y buenas prácticas en toda la Unión Europea
- para que la formación en materia de identificación de los trastornos del aprendizaje en los niños y la formación en las metodologías más propicias constituyan una parte obligatoria de todos los programas de formación de profesores
- por la información, sobre derechos y servicios, que debe ponerse a disposición de los padres de niños con trastornos del aprendizaje que han cambiado de país de residencia en la Unión Europea.